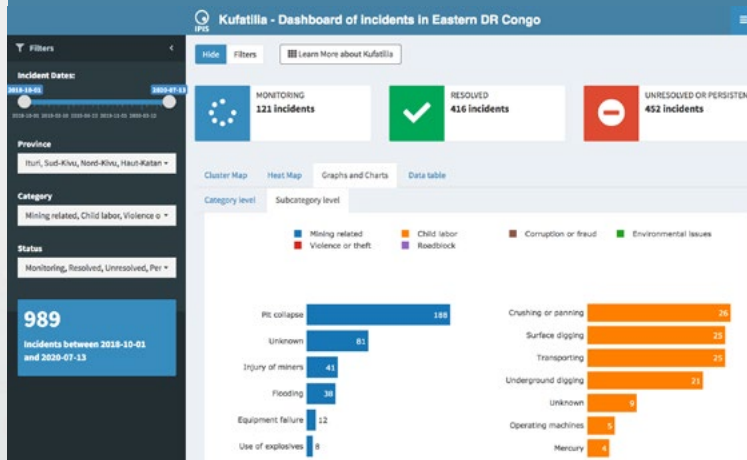


Nuage de mots des descriptions d'incidents telles que signalées par les informateurs clés.

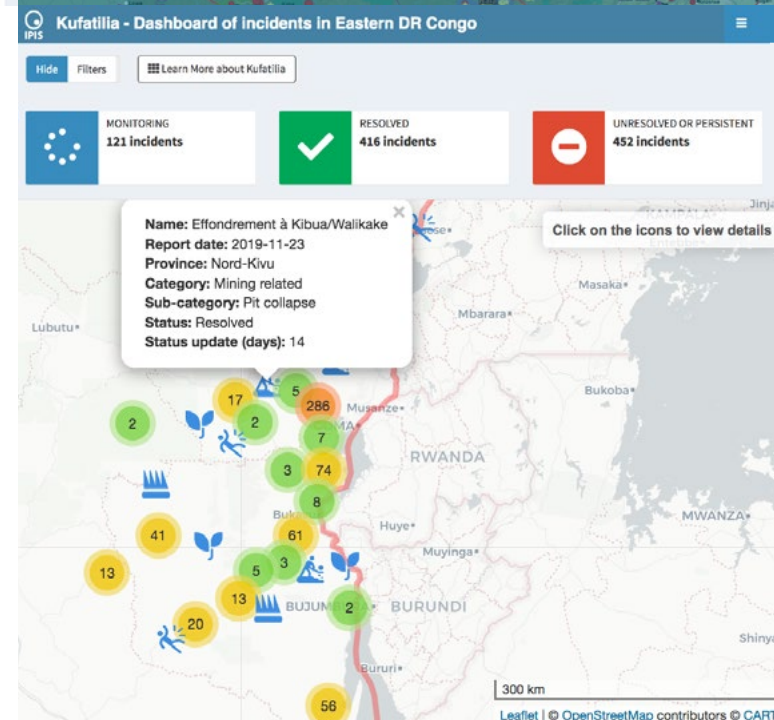


Capture d'écran du tableau de bord interactif public des incidents

Comment le projet encourage-t-il les mines artisanales à produire de manière responsable ?

- *Le signalement des incidents par les membres de la communauté ainsi que le contrôle et le suivi des incidents signalés par les organisations indépendantes de la société civile congolaise aboutissent à la résolution des incidents au niveau local.*
- *Les OSC congolaises sont renforcées dans leur rôle de surveillance du secteur minier et de contrôle du respect des droits de l'Homme. Elles ont accès à un ensemble structuré de données sur les incidents géo-localisés qu'elles peuvent utiliser pour défendre leurs intérêts et chercher des solutions auprès des autorités locales.*
- *Le tableau de bord interactif public accroît la transparence du secteur minier artisanal dans l'est de la RDC et fournit des indicateurs en temps réel.*

Kufatilia – Signalement par SMS des incidents sur les chaînes d'approvisionnement en minerais dans l'est de la RDC



V.U. Filip Reyniers, Directeur, IPIS, Italiëlei 98A, 2000 Antwerpen | 04/10/2019

Page web publique

Un tableau de bord interactif public sur le site web d'IPIS permet de visualiser les incidents signalés et suivis. Les parties prenantes concernées (autorités nationales, OSC congolaises, ONG internationales, entreprises privées) peuvent accéder à cette page et y visualiser l'endroit où les incidents miniers ont été signalés ainsi que leur statut.

Le tableau de bord peut être utilisé pour filtrer les incidents par date, province, catégorie ou statut. Différentes cartes interactives et graphiques présentant les incidents par catégorie et sous-catégorie sont disponibles. La description détaillée des incidents n'est pas accessible au public car elle pourrait contenir des informations sensibles.

Plus d'informations sur ce projet :

<http://ipisresearch.be/home/conflict-mapping/maps/conflict-mapping-drc/asm-incident-tracker/>

Lien vers le tableau de bord interactif d'IPIS :

https://ipisresearch-dashboards.shinyapps.io/kufatilia_app/



IPIS vzw
Italiëlei 98A,
BE-2000 Antwerp

+ 32 3 225 00 22
+ 32 3 231 01 51
info@ipisresearch.be
ipisresearch.be

follow us:
[ipisresearch](#)
[ipisresearch](#)

Tableau de bord interactif pour le suivi des incidents



This document has been produced with the financial assistance of the European Union. The contents of this document are the sole responsibility of the authors and can under no circumstances be regarded as reflecting the position of the European Union.

Comment signaler un incident en utilisant « Kufatilia ».

- 1. ANONYME ET REMBOURSABLE**
Votre identité sera gardée secrète. Vous aurez besoin de suffisamment de crédit pour envoyer 10 sms. Nous vous rembourserons les SMS envoyés après complétion du questionnaire.
- 2. ENVOYER LE MESSAGE TEXTE "KUFATILIA" AU 0850291251 OU AU 0824443391 OU AU 0974729100.**
Un court sondage par SMS sera initialisé.
- 3. SÉLECTIONNER LA LANGUE.**
Choisissez entre le français, l'anglais ou le swahili.
- 4. COMPLÉTER LES QUESTIONS**
Répondez aux questions en appuyant sur les numéros de votre clavier ou bien en écrivant du texte.
- 5. DESCRIPTION DE L'INCIDENT**
Lorsqu'on vous demande de décrire l'incident, veuillez écrire une brève description très complète.
- 6. RECEVREZ VOTRE PRIME.**
Vous recevrez un remboursement (1 500 FC) dans les 48 heures après la soumission de l'incident si le questionnaire est complet.

Accroître la transparence dans le secteur minier artisanal

IPIS soutient une plateforme indépendante, transparente et participative de recensement des incidents dans le secteur minier artisanal à l'est de la RDC. La plateforme vise à accroître, le suivi et la résolution des incidents, en coopération avec les organisations de la société civile (OSC).

IPIS et son partenaire canadien Ulula ont développé « Kufatilia », une plateforme SMS de signalement et de suivi des incidents dans les chaînes d'approvisionnement artisanales en Ituri, au Nord et au Sud Kivu et au Haut-Uele.

Toute personne témoin d'un incident lié à l'exploitation, au transport ou au commerce de minerais peut le signaler aux OSC congolaises en envoyant le SMS « Kufatilia » aux numéros 0850291251, 0824443391 ou 0974729100, depuis une ligne congolaise. Cela déclenchera automatiquement l'envoi d'un questionnaire d'incident à remplir par SMS.

Définitions

- **Signalement d'un incident** : en envoyant « Kufatilia » par SMS à un numéro de téléphone congolais dédié. Ce mot-clé déclenche automatiquement un questionnaire pour préciser la typologie, le statut, la localisation et la description de l'incident. Ce processus est anonyme et l'informateur est remboursé via un crédit téléphonique quand le signalement de l'incident est terminé.
- **Surveillance des incidents** : cela se fait sur la plate-forme web. Chaque OSC participante est chargée de surveiller les incidents et de réagir à tout incident qu'elle s'est vu assigner par le point focal d'IPIS.
- **Suivi des incidents** : toute activité menée sur le terrain pour enquêter, rapporter ou traiter un incident. Les activités de suivi doivent être documentées sur la plateforme et peuvent inclure une visite du site minier où l'incident s'est produit, une discussion avec les autorités locales ou les services miniers de l'État, des activités de sensibilisation ou de réparation. Une fois terminées, les activités de suivi peuvent être utilisées pour mettre à jour le statut d'un incident, pouvant passer de « en cours de suivi » à « résolu », « non résolu » ou « persistant ».

Grâce à un réseau d'OSC congolaises qui enquête et surveille les incidents, les incidents signalés à la plateforme sont examinés, contrôlés et suivis en collaboration avec les parties prenantes concernées (les autorités locales, les services des mines, les coopératives).

Signaler un incident via « Kufatilia » est simple, gratuit et anonyme. Grâce à ce système, les OSC congolaises peuvent recueillir des données fiables. Lorsqu'un incident est signalé sur « Kufatilia », il est automatiquement recensé sur un serveur sécurisé, accessible via une application en ligne.

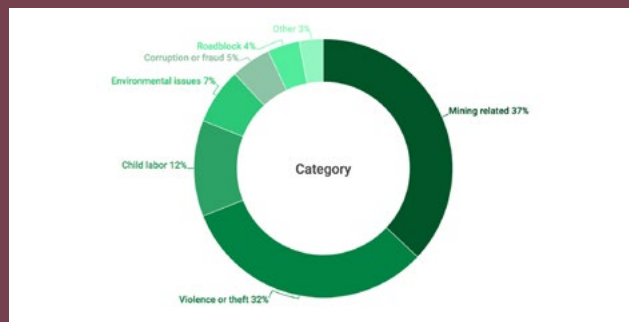
L'accès à cette plateforme web est limité aux organisations partenaires qui ont été formées dans le cadre de ce projet. Après validation, les OSC congolaises assurent le suivi des incidents signalés. Depuis novembre 2018, une cinquantaine d'incidents ont été signalés tous les mois.

Atelier organisé par ADECO à Mayuwano, territoire de Mambasa (Ituri) le 16/04/19.



Analyse

Environ 990 incidents ont été signalés par l'intermédiaire de « Kufatilia » entre novembre 2018 et juin 2020. Le graphique met en évidence la proportion des différents types d'incidents signalés :



Types d'incidents pouvant être signalés

1. Accident (effondrement d'un puit, blessure, utilisation d'explosifs, inondation...)
2. Violence ou vol (actes de torture, violence sexuelle, pillage, présence d'un groupe armé, travail forcé, enlèvement...)
3. Travail des enfants (travaux de surface ou souterrains, transport de minéraux...)
4. Problèmes environnementaux (utilisation du mercure, pollution de l'eau, déforestation, braconnage...)
5. Corruption ou fraude (taxation illégale, problèmes de traçabilité, non-déclaration de la production...)
6. Barrages routiers illégaux (corruption, fiscalité illégale, abus de pouvoir, violence...)
7. Autres

Lorsqu'il signale un incident sur « Kufatilia », l'informateur est également invité à préciser le nombre de personnes affectées, le responsable de l'incident ainsi que le lieu et le moment où ce dernier s'est produit.

Grâce à des réunions mensuelles de suivi et à un travail quotidien sur le terrain, les OSC congolaises ont suivi chaque incident signalé via « Kufatilia ». En juin 2020, 12 % de l'ensemble des incidents signalés sur la plateforme sont en **cours d'examen**, tandis que 42 % sont résolus. Environ 26 % des incidents **n'ont pas pu être résolus** par le travail des OSC congolaises et 19 % des incidents signalés ont été considérés comme des problèmes persistants.

