

Het milieu- en sociaal beleid van exportkredietverzekerings- maatschappijen.

Een vergelijkende analyse.

Jan Cappelle

Unclassified

TD/PG(2004)12/REV



Organisation de Coopération et de Développement Economiques
Organisation for Economic Co-operation and Development

27-Jan-2005

English - Or. English

TRADE DIRECTORATE

TD/PG(2004)12/REV
Unclassified

Arrangement on Officially Supported Export Credits

ARRANGEMENT ON OFFICIALLY SUPPORTED EXPORT CREDITS

Colophon

Onderzoek en redactie: Jan Cappelle
Lay Out: Anne Hullebroeck

Antwerpen 28 september 2007

Inhoudsopgave

Afkortingen	4
I. Inleiding	5
A. Doelstelling van het rapport	5
B. Beperkingen	5
C. Wat moet worden verstaan onder 'overheidssteun voor exportkredieten'	6
D. Over welke bedragen spreken we?	6
II. Een overzicht van de internationale verplichtingen	8
1. Het mensenrechtenaspect	9
2. Biologische diversiteit	10
3. Schone energietechnologieën	11
III. Een overzicht van internationale afspraken	13
A. OECD Recommendations on Common Approaches on Environment and Officially Supported Export Credits	13
B. OECD Action Statement on Bribery and Officially Supported Export Credits	15
IV. Een vergelijking van de juridische structuur van de exportkredietverzekering- maatschappijen	17
V. Een vergelijking van de toepassing van de supranationale ethische normen door exportkredietverzekeringmaatschappijen	20
VI. Een vergelijking van de nationale ethische normen	23
VII. Conclusies	25
IIIX. Aanbevelingen	27
Bijlage 1: Bespreking van de juridische structuur van enkele exportkrediet- verzekeringmaatschappijen	29
Bijlage 2: Bespreking van de ethische normen per land	38
Bijlage 3: Schematisch overzicht van de ethische voorwaarden.	47

Afkortingen

ADB	Asian Development Bank
AfDB	African Development Bank
ASCM	WTO Agreement on Subsidies and Countervailing Measures
AWEX	Agence wallonne à l'exportation
BMI	Belgische Maatschappij voor Internationale Investerings
CESCE	Compañía Española de Crédito a la Exportación
COSEC	Companhia de Seguro de Créditos
EBRD	European Bank for Reconstruction and Development
ECG	Working Party on Export Credits and Credit Guarantees
ECGD	Export Credits Guarantee Department
Euler	Hermes Kreditversicherungs-AG & PricewaterhouseCoopers Aktiengesellschaft
Hermes	Wirtschaftsprüfungsgesellschaft
FIT	Flanders Investment and Trade
IADB	Inter-American Development Bank
IHA	International Hydropower Association
ILC	International Law Commission
ILC	International Law Commission's Draft Articles on State Responsibility for Internationally
DASR	Wrongful Acts 2001
IVBPR	Internationaal Verdrag inzake de Burgerlijke en Politieke Rechten
IVESCR	Internationaal Verdrag inzake de Economische, Sociale en Culturele Rechten
OeKB	Oesterreichische Kontrollbank Aktiengesellschaft
OESO	Organisatie voor Economische Samenwerking en Ontwikkeling
Plc	public limited company
WCD	World Commission on Dams
WTO	World Trade Organization

I. Inleiding

A. Doelstelling van het rapport

De Nationale Delcrederedienst, een Belgisch overheidsbedrijf, verzekert bedrijven tegen politieke en commerciële risico's van internationale handelstransacties, onder andere met betrekking tot kapitaalgoederen, industriële projecten, aannemingswerken en diensten. In vele landen, zowel Westerse als ontlukende landen, kunnen bedrijven genieten van soortgelijke overheidssteun.

De goedkeuring van dergelijke steun wordt in tal van landen onderworpen aan ethische voorwaarden. Het gaat onder andere om het bestuderen van de effecten van projecten, werken en diensten op sociaal, mensenrechten - en milieugebied. Bij een afweging wordt veelal beroep gedaan op internationale en nationale regelgeving.

In ons rapport bespreken we de ethische voorwaarden die 11 Europese landen hanteren. Het gaat om Nederland, België, Frankrijk, Duitsland, Italië, Spanje, Portugal, Oostenrijk, Finland, Noorwegen en het Verenigd Koninkrijk. We analyseren en bediscussiëren de volgende thema's:

- De voorwaarden aangaande het bestuderen van de effecten op milieu- en mensenrechtengebied.
- De beoordelingsprocedure en de methode om de effecten tijdens de uitvoering van projecten, werken en diensten te evalueren.
- De maatregelen om corruptie en fraude van bedrijven preventief op te sporen.

Het rapport sluit af met een aantal aanbevelingen, gericht aan de Belgische overheid en de Nationale Delcrederedienst. We houden rekening met de haalbaarheid ervan en schatten het concurrentienadeel in voor de Belgische bedrijven.

B. Beperkingen

In het verleden werden enkele gelijklopende onderzoeken gevoerd. De rapporten die erop volgen, zijn echter minder gedetailleerd en kunnen niet echt onafhankelijk worden genoemd. Ze stoelen steeds op antwoorden van diegene die de overheidssteun toekennen. Wij gingen in ons onderzoek een stap verder. We hebben alle beschikbare primaire bronnen geanalyseerd en hebben zowel bij de bevoegde overheden als andere bronnen bijkomende informatie ingewonnen.

We stelden tijdens het onderzoek vast dat vragen over de ethische voorwaarden en procedures in sommige landen kritisch worden onthaald. We hebben dan ook niet altijd een gedetailleerd antwoord mogen ontvangen op onze vragen.

Een tweede probleem is een brede discretionaire beoordeling van de ethische voorwaarden door diegene die aanvragen moet evalueren. De voorwaarden zijn in vele landen niet wettelijk verankerd waardoor ze niet in alle omstandigheden correct worden gerespecteerd. Ze zijn veelal algemeen en voorzien tal van uitzonderingsgronden. Dit verklaart de talrijke initiatieven van niet-gouvernementele organisaties om het beleid van de overheid terzake beter te reglementeren.

Het rapport is geschreven tijdens een belangrijke overgangperiode in vele landen. De Organisatie voor Economische Samenwerking en Ontwikkeling (OESO) is een van de weinige supranationale instellingen die een referentiekader heeft uitgewerkt voor de regulering van overheidssteun voor exportkredieten. Het referentiekader werd halverwege 2007 aangepast en trad in juli 2007 van kracht. In de praktijk zullen sommige landen het nieuwe referentiekader onmiddellijk hanteren, andere passen een overgangperiode toe.

Tot slot heerst grote onduidelijkheid over de dwingende bepalingen aangaande het respecteren van het internationale recht. Het debat is heel recent opgekomen en tal van juridische aspecten moeten nog verder worden geanalyseerd. We halen de verschillende punten aan, evenals de meningsverschillen over de dwingende bepalingen.

C. Wat moet worden verstaan onder 'overheidssteun voor exportkredieten'

De Wereldhandelsorganisatie (WTO) werd opgericht in 1995 en is een forum voor de bespreking van regels die de handel tussen landen regelen. Ze nam in haar oprichtingsjaar maatregelen om overheidsinterventies onder de vorm van 'subsidies' te reglementeren. Er is sprake van subsidies wanneer (1) een financiële bijdrage wordt geleverd (2) door de overheid of een publiek agentschap binnen het territorium van de staat¹ en (3) waaraan een voordeel is verbonden.² Exportkredietverzekeringen aan tarieven die te laag liggen om de operationele kosten van de overheid en de verzekerde risico's op lange termijn te dekken, schenden de WTO overeenkomst.³ De details werden uitgewerkt in het 'WTO Agreement on Subsidies and Countervailing Measures' (ASCM).

In artikel (k) van de ASCM werd een uitzonderingsbepaling opgenomen.⁴ De bepaling laat overheidssteun voor exportkredieten toe wanneer ze in overeenstemming met een OESO-referentiekader worden toegekend. Het gaat om de 'OESO-regeling inzake richtsnoeren op het gebied van door de overheid gesteunde exportkredieten'.⁵

De OESO-regeling is een 'gentlemen's agreement'.⁶ Het secretariaat van de Organisatie voor Economische Samenwerking en Ontwikkeling (OESO) waakt over de naleving ervan door de deelnemende staten. Het akkoord dateert van april 1978 en heeft betrekking tot overheidssteun voor de uitvoer van goederen en/of diensten, met inbegrip van financiële leasing, met een krediettermijn van ten minste twee jaar.⁷ Overheidssteun kan de volgende vormen aannemen:

1. Exportkredietgarantie of -verzekering (zuivere dekking);
2. Overheidsgesteunde financiering, waarvan:
 - rechtstreekse kredieten/financiering en herfinanciering of
 - rentesubsidie;
3. Alle mogelijke combinaties van bovengenoemde steun.

D. Over welke bedragen spreken we?

De totale overheidssteun voor exportkredieten wereldwijd bedroeg in 2004 76,6 miljard dollar aan exportkredietverzekeringen voor middellange en lange termijn transacties, en 18,5 miljard \$ aan investeringsverzekeringen.⁸ De gegevens zijn afkomstig van de Internationale Unie van krediet en investeringsverzekeraars (Berne Union). De cijfers liggen in realiteit nog hoger. Niet alle landen rapporteren evengedetailleerd over hun statistieken. Tentweede zijn niet alle exportkredietverzekeringmaatschappijen lid van de Berne Union.

¹ Speciale instellingen onder controle door de overheid of die taken uitvoeren in opdracht van de overheid. Zie hiervoor para (j) van annex 1 van de WTO overeenkomst.

² Artikel 1.1 van de WTO-overeenkomst 'WTO Agreement on Subsidies and Countervailing Measures' (ASCM) and the practice, in no real sense, differs from practices normally followed by governments."

³ Part III, artikel 3.1, para (a) van de ASCM. Zie ook het antwoord van de Europese Commissie van 18 februari 2000 op een parlementaire vraag van Jean Lambert (H-0039/00).

⁴ Deze clause zit vervat in para (j) van annex 1 van de ASCM.

⁵ Arrangement on Guidelines for Officially Supported Export Credits - Officiële vertaling.

⁶ Arrangement on Guidelines for Officially Supported Export Credits, hoofdstuk 1, artikel 2. De deelnemende staten tot de regeling zijn: Australië, Canada, de Europese Gemeenschap, Japan, Korea, Nieuw Zeeland, Noorwegen, Zwitserland and de Verenigde Staten. Arrangement on Guidelines for Officially Supported Export Credits, hoofdstuk 1, artikel 3.

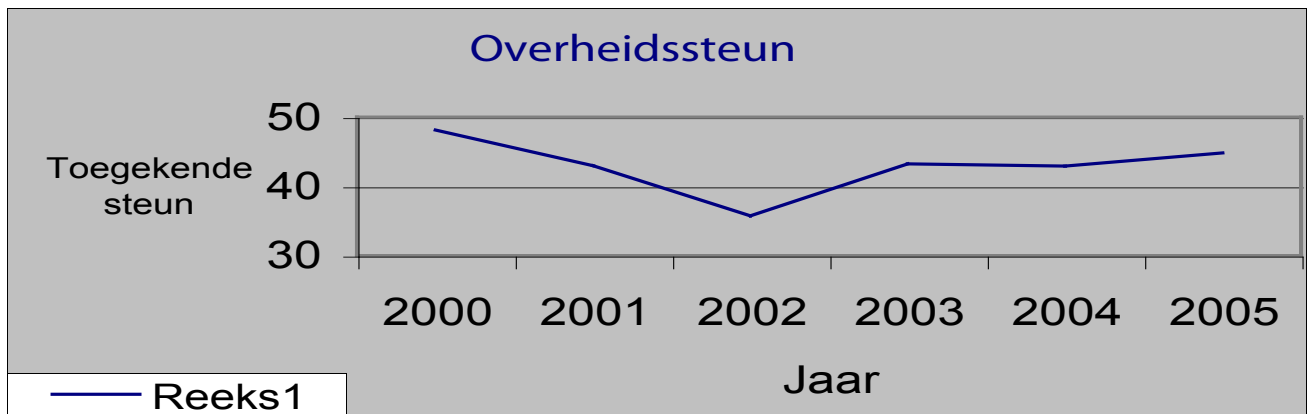
⁷ De twee uitzonderingen worden omschreven in artikel 5(c) van de OESO-regeling. Het om de uitvoer van landbouwgerelateerde producten en goederen en van militaire goederen.

⁸ The Berne Union Yearbook, 2006, pagina 169.

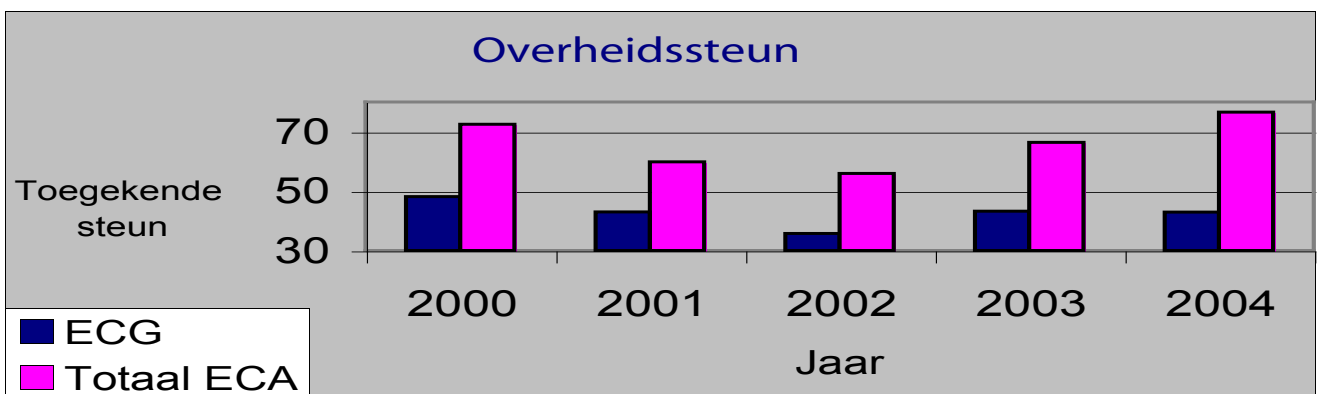
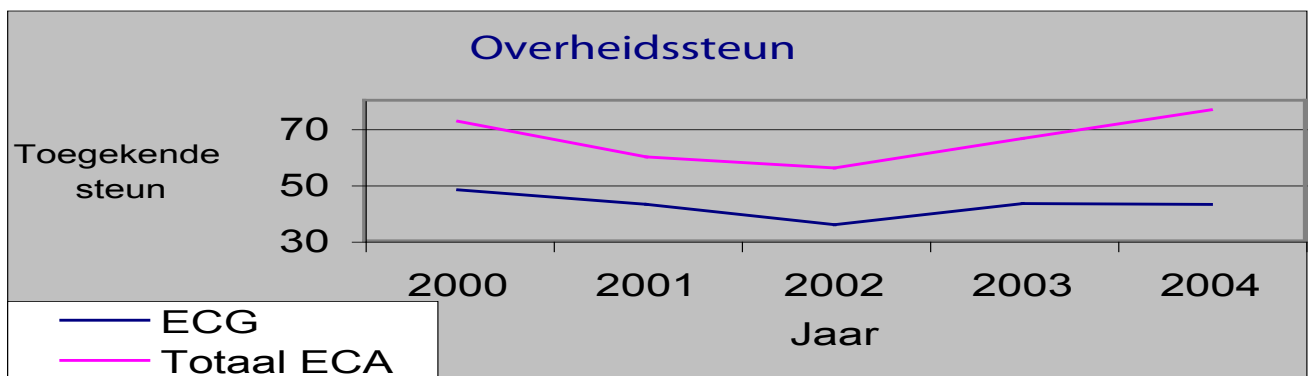
De exportkredietverzekeringsmaatschappijen van de deelnemende staten tot de OESO-regeling hebben in 2005 voor 44,827 miljard dollar aan overheidssteun voor exportkredieten toegekend. Dit is een stijging met twee miljard dollar ten opzichte van 2004 (zie figuur 1).⁹ Het betrof overheidssteun voor middellange en lange termijn transacties.

Figuur 1 Overheidssteun voor exportkredieten van de deelnemende staten tot de OESO-regeling die werden toegekend tijdens de periode 2000 – 2005.¹⁰

Een vergelijking van beide statistieken toont aan dat de niet-deelnemende landen tot het OESO-akkoord een toch substantieel deel van de wereldwijde overheidssteun voor exportkredieten verschaffen (zie figuur 2). De uitzonderingsregel in item (k) van de ASCM verplicht Staten niet om de OESO-regeling te ondertekenen. Het is echter wel noodzakelijk dat aan de voorwaarden erin moet worden voldaan.¹¹



Figuur 2 Overheidssteun voor exportkredieten wereldwijd toegekend tijdens de periode 1998 – 2004.¹²



⁹ Statistieken over de exportkredietactiviteiten, OESO, 2005. Zie <http://www.oecd.org/dataoecd/30/35/37931024.pdf>.

¹⁰ Brongegevens: Statistieken over de exportkredietactiviteiten, OESO, 2005.

¹¹ A Center for International Environmental Law Last Draft Issue Brief, Export Credit Agencies and the World Trade Organisation, CIEL, November 2005.

¹² Brongegevens: Statistieken over de exportkredietactiviteiten, OESO, 2005; en Berne Union Yearbook, 2006.

II. Een overzicht van de internationale verplichtingen

De juridische structuur van exportkredietverzekeringsmaatschappijen is niet in ieder land dezelfde. Veelal zijn het overheidsinstanties of adviescomités binnen de overheid. Een tweede veelal terugkerend systeem is het volgende: de beoordeling van aanvragen gebeurt door private maatschappijen en de overheid (of een overheidscommissie) beslist, op basis van het advies van de tussenpartij, over de toekenning van de steun. De private maatschappijen treden op voor rekening van of in opdracht van de staat.

Er bestaat steeds een duidelijke juridische nexus tussen de staat en de exportkredietverzekeringsmaatschappij. De overheid beschikt steeds over de ultieme beslissingsmacht. Er bestaat echter een uitzondering voor de kleine financiële opdrachten. De grootte van het bedrag verschilt van land tot land. Wel is het zo dat de voorwaarden en procedures sterk gereguleerd worden door de overheid.

Staten zijn verplicht om internationale verdragen te respecteren die hen juridisch binden. Dit geldt zowel in hun eigen besluitvorming en door staatsactoren.¹³ Een exportkredietverzekeringsmaatschappij in de vorm van een overheidsinstantie of adviescomité is een duidelijk voorbeeld van een staatsactor. Ook wanneer private maatschappijen optreden voor rekening van of in opdracht van de overheid wordt hetzelfde geargumenteed. In overeenstemming met de artikelen 8 en 11 van de International Law Commission's Draft Articles on State Responsibility for Internationally Wrongful Acts 2001 (ILC artikelen) geldt dat activiteiten van een persoon of groep van personen moet beschouwd worden als een act van een Staat onder internationaal recht wanneer de persoon of groep van personen optreedt in opdracht van de Staat (artikel 8) of voor rekening van de Staat wanneer deze laatste de activiteiten erkent en aanneemt als de zijne (artikel 11).

Heel recent (de laatste drie jaar) kwam een debat tot stand over de dwingende bepalingen aangaande het respecteren van het internationale recht bij de toekenning van overheidssteun. De aanleiding hiervoor is terug te vinden in de noodzaak om projecten en werken van bedrijven beter te reglementeren. Tal van voorbeelden zijn er over de directe betrokkenheid of medeplichtigheid van bedrijven aan internationale misdaden of activiteiten die sociale en milieudrama's veroorzaakten.

Het debat gaat concreet over de volgende drie aspecten:

- Wat zijn de verplichtingen van staten met betrekking tot de naleving van het Internationaal Verdrag inzake de Burgerlijke en Politieke Rechten (IVBPR) en het Internationaal Verdrag inzake de Economische, Sociale en Culturele Rechten (IVESCR)?
- Kan een staat extraterritoriale jurisdictie uitoefenen om de erkende rechten in beide verdragen te beschermen?
- Welke zijn de verplichtingen van staten aangaande de naleving van het Verdrag inzake de Biologische Diversiteit?

We halen de verschillende aspecten aan, evenals de meningsverschillen over de dwingende bepalingen. We hebben bijkomend advies ingewonnen bij vooraanstaande juristen en academici om een meer gedetailleerd beeld over het debat te krijgen.

¹³ Een definitie van staatsactor vinden we terug in Artikelen 8 en 11 International Law Commission's Draft Articles on State Responsibility for Internationally Wrongful Acts 2001 (ILO DASR). De bepalingen in de ILO DASR worden grotendeels aanzien als gewoonterecht.

- Conduct directed or controlled by a State: 'The conduct of a person or group of persons shall be considered an act of a State under international law if the person or group of persons is in fact acting on the instructions of, or under the direction or control of, that State in carrying out the conduct.' – artikel 8.
- Conduct acknowledged and adopted by a State as its own: 'Conduct which is not attributable to a State under the preceding articles shall nevertheless be considered an act of that State under international law if and to the extent that the State acknowledges and adopts the conduct in question as its own.' – artikel 11.

1. Het mensenrechtenaspect

Als uitgangspunt is er de Universele Verklaring voor de Rechten van de Mens. De Verklaring werd aangenomen door de Algemene Vergadering van de Verenigde Naties en de principes werden door 171 lidstaten bevestigd tijdens de wereldconferentie van 1993 over de mensenrechten (Wenen). De Universele Verklaring voor de rechten van de Mens is niet bindend maar vormt de grondslag voor de latere ontwikkeling van een aantal belangrijke internationale rechtsinstrumenten, zoals het Internationaal Verdrag inzake Burgerrechten en Politieke Rechten en het Internationaal Verdrag inzake Economische, Sociale en Culturele Rechten.

Beide verdragen binden landen na akte van ratificatie of accessie. Een staat die partij is bij één van de verdragen verbindt zich ertoe om alle wettelijke of andere maatregelen te nemen die nodig zijn om de erkende rechten in het verdrag te respecteren, beschermen en promoten. Voorts moeten ze regelmatig rapporteren over de tenuitvoerlegging ervan. Een groep van onafhankelijke experts analyseert en becommentarieert de individuele rapporten. In totaal zijn er zeven fundamentele mensenrechtenverdragen waarvoor een dergelijke procedure bestaat. De groep van experts (VN-Comités) publiceren ook hun interpretatie over de context van de mensenrechtenvoorzieningen die in de verdragen zijn opgenomen. De interpretaties zijn gekend als 'General Comments'.

Er bestaat een consensus dat een ondertekenende staat zich verbindt om de erkende rechten van individuen (in het IVBPR en IVESCR) te respecteren en dit zowel aan ieder die binnen zijn grondgebied verblijft als aan zijn rechtsmacht is onderworpen. Jurisprudentie en General Comments van de UN-Comités tonen aan dat de toepassing ervan moet worden uitgebreid naar het concept van effectieve controle en macht.¹⁴

Er wordt ook algemeen aangenomen dat een land (na het doorlopen van de akte van ratificatie of accessie) de nodige wettelijke of andere maatregelen moet nemen om te verhinderen dat de erkende rechten niet worden geschonden door rechtspersonen (duty to protect). Op nationaal niveau kunnen wetten, administratieve richtlijnen etc. worden uitgevaardigd om de activiteiten van bedrijven (en/of natuurlijke personen binnen de bedrijven) reglementeren. Het is niet nodig te herhalen dat de regelgeving moet worden gerespecteerd. De verantwoordelijkheden liggen in eerste instantie bij de onderneming en de overheid van het gastland.

De International Law Commission (ILC) argumenteert dat een land medeplichtig kan zijn wanneer ze een ander land helpt of aanmoedigt in het niet naleven van een ondertekend mensenrechtenverdrag. Deze interpretatie vloeit voort uit artikel 16 van de ILC artikelen.¹⁵ De ILC heeft in het verleden voorbeelden van dergelijke situaties besproken. Omdat ze niet betrekking hebben op de goedkeuring van overheidssteun voor exportkredieten, kunnen we enkel veronderstellen dat dit ook in dergelijke gevallen opgaat.

Het IVESCR verwijst naar het nemen van maatregelen binnen het kader van 'internationale samenwerking en hulp'.¹⁶ Er is geen algemene verplichting om extraterritoriale jurisdictie uit te oefenen om de bescherming van de mensenrechten buiten zijn eigen territorium (met uitzondering van de eerder aangehaalde omstandigheden) te laten handhaven.¹⁷ We moeten hierbij toelichten dat verschillende 'General Comments' verwijzen naar de mogelijkheid en wenselijkheid om extraterritoriale jurisdictie toe te passen om de internationale erkende mensenrechten buiten zijn grondgebied te beschermen en te promoten.¹⁸ Er is een groeiende verwachting dat een overheid zijn invloed gebruikt bij situaties van mensenrechtenschendingen door nationale bedrijven buiten haar grondgebied.

¹⁴ Zie onder meer in McCorquodale and Simons, *Responsibility Beyond Borders: State Responsibility for Extraterritorial Violations by Corporations of International Human Rights Law*, in *The Modern Law Review*, 2007, pp 598 – 625; en Fons Coomans and Menno T. Kamminga, *Extraterritorial application of human rights treaties*, Intersentia, Antwerp-Oxford, 2004, pp. 40 – 72. Een voorbeeld van een situatie die valt onder het concept van 'effectieve controle en macht' is een militaire bezetting of controle van een gebied door buitenlandse troepen.

¹⁵ Artikel 16 stipuleert het volgende: "A State which aids or assists another State in the commission of an internationally wrongful act by the latter is internationally responsible for doing so if: (a) That State does so with knowledge of the circumstances of the internationally wrongful act; and (b) The act would be internationally wrongful if committed by that State."

¹⁶ Zie als voorbeeld artikels 4 en 23 van het Internationaal Verdrag inzake de Rechten van het Kind.

¹⁷ Zie onder meer O. Deschutter, *Extraterritorial Jurisdiction as a tool for improving the Human Rights Accountability of Transnational Corporations**, December 2006; en F. Coomans and M. Kamminga (eds), *Extraterritorial of Human Rights Treaties*, Intersentia, Antwerp-Oxford, 2004.

¹⁸ U.N. Committee on Economic, Social and Cultural Rights, General Comment No. 14 (2000), *The right to the highest attainable standard of health*, U.N. Doc. E/C.12/2000/4 (2000), para. 39; U.N. Committee on Economic, Social and Cultural Rights, General Comment No. 15 (2002), *The right to water*, U.N. Doc. E/C.12/2002/11 (26 November 2002), para. 31.

Een individu kan, en in een groeiend aantal landen kunnen rechtspersonen, in het thuisland strafrechtelijk aansprakelijk of medeplichtig¹⁹ worden gesteld aan mensenrechtenschendingen voor activiteiten in het buitenland. Als voorbeeld is er het opnemen van ernstige schendingen van het internationaal humanitair recht in het 136bis, 136ter en 136quater van het Strafwetboek. De aanpak in België sluit aan bij de ontwikkelingen op het gebied van het internationale strafrecht. Het internationale recht en rechtspraak (welke gebaseerd is op het gewoonterecht) erkennen de aansprakelijkheid van diegene die heeft geholpen of iemand heeft aangemoedigd bij het plannen, voorbereiden of uitvoeren van mensenrechtenschendingen. De aansprakelijkheid vereist niet dat de medeplichtige een 'substantiële bijdrage' levert. De medeplichtige moet wel op de hoogte zijn dat er mogelijks sprake zou kunnen zijn van mensenrechtenschendingen (mens rea component). Dit betekent niet nadrukkelijk dat de medeplichtige de bedoeling had om een schending te veroorzaken.

De voorlopige maatregelen in de internationale rechtspraak en de toenemende roep om een meer efficiënte internationale wetgeving, bieden heel wat ruimte aan overheden om duidelijke maatregelen te nemen. Een bedrijf zou kunnen riskeren om zijn overheidssteun te verliezen of zou het risico kunnen lopen om niet uitbetaald te worden voor zijn geleden schade wanneer de cliënt een fout heeft gemaakt. Medeplichtigheid aan mensenrechtenschendingen mag beschouwd worden als een fout. In de praktijk zien we echter dat dit geen algemene regel is, hoewel een juridische grond voor de toepassing ervan bestaat.

Er moet akte genomen worden van het soevereine recht van een land om projecten en werken autonoom goed te keuren, waarbij een afweging wordt gemaakt op basis van positieve (zoals de economische belangen) en negatieve (zoals de verwoesting van bedreigde biotopen) gevolgen. Dit gezegd zijnde, er zijn ook "normen van algemeen volkenrecht die aanvaard en erkend zijn door de internationale gemeenschap van Staten in haar geheel als een norm, waarvan geen afwijking is toegestaan en die slechts kan worden gewijzigd door een latere norm van algemeen volkenrecht van dezelfde aard"²⁰. Ze zijn bindend voor alle staten, onafhankelijk of ze nu een bepaald verdrag terzake heeft goedgekeurd. Er bestaat geen vaste lijst van de normen (concept *ius cogens*) maar de volgende feiten worden beschouwd als schendingen ervan: genocide, foltering en onmenselijke en ontorende behandeling of bestraffing, verschillende vormen van discriminatie, slavernij en arbitraire detentie en executie van personen die minderjarig waren ten tijde van het door hen gepleegde strafbaar feit. Ook het zelfbeschikkingsrecht wordt gerekend tot de *ius cogens* normen. De juridische afdwingbaarheid is enkel mogelijk mits de noodzakelijke wetgeving in plaats is. Dit kan in het land waar de activiteiten plaatsvonden of in een ander land op basis van extraterritoriale jurisdictie.

2. Biologische diversiteit

Met de ondertekening van het Verdrag inzake de Biologische Diversiteit²¹ beogen landen om de oorzaken voor de aanzienlijke vermindering van de biodiversiteit aan de bron weg te nemen "omwille van de intrinsieke waarde van die diversiteit en van de waarde van de bestanddelen daarvan in ecologisch, genetisch, sociaal, economisch, wetenschappelijk, educatief, cultureel, recreatief en esthetisch opzicht"²². Het verdrag heeft ook tot doel om de internationale, regionale en mondiale samenwerking tussen staten en intergouvernementele organisaties en de niet-gouvernementele sector te bevorderen.

Het verdrag verwijst niet expliciet naar verplichtingen van staten aangaande het toekennen van overheidssteun aan bedrijven. Volgens verschillende niet-gouvernementele organisaties zijn de principes uit het verdrag evenzeer van toepassing voor dergelijke activiteiten, zowel voor het interne beleid van de exportkredietverzekeringmaatschappij²³ als met betrekking tot activiteiten van haar klanten.

¹⁹ Medeplichtigheid wordt onderverdeeld in 3 vormen: directe, indirecte (voordeel uithalend) en stille medeplichtigheid. De onderverdeling is gestoeld op 'judgements' van de Internationale Strafhoven International Criminal Tribunal for Rwanda (ICTR) en International Criminal Tribunal for Yugoslavia (ICTY). Voor meer details hierover wordt bijvoorbeeld verwezen naar A. Clapham, J. Scott, Categories of corporate complicity in human rights abuses, p. 342.

²⁰ Vienna Convention on the Law of Treaties (1969), U.N.T.S., Vol. 1155, 331, artikel 53.

²¹ Convention on Biological Biodiversity. Zie: <http://www.biodiv.org/world/parties.asp>.

²² Uit: Samenvatting van het Besluit 93/626/EEG van de Raad van 25 oktober 1993 betreffende de sluiting van het Verdrag inzake biologische diversiteit.

²³ Beslissingen die tot de directe werksfeer van de exportkredietverzekeringmaatschappijen behoren b.v. intern verbruik van papier en energie.

Deze conclusie wordt deels bevestigd door het secretariaat dat instaat voor de tenuitvoerlegging van het verdrag.²⁴ Ze antwoordde dat er moet rekening gehouden worden met enkele extraterritoriale verplichtingen:

“Articles 6(b) and 11 relate purely to national measures. The geographical scope of application of the Convention is limited by the provisions of Article 4. The Convention applies to components of biological diversity in areas within national jurisdiction and to processes and activities that may have an impact on biological diversity wherever that impact may occur, i.e. whether within or outside national jurisdiction. However, Parties are required by Articles 3 and 4 to ensure that activities within their jurisdiction or control do not cause damage to the environment of other states or of areas beyond the limits of national jurisdiction. See also Article 14.

Due to the territorial limitations imposed by Article 4 with respect to components of biological diversity, Article 5 requires Parties to cooperate with each other directly or through competent international organizations with regard to addressing the issue of the conservation and sustainable use of biological diversity in areas beyond the limits of national jurisdiction.”²⁵

Onder voorwaarde dat een land het verdrag heeft geratificeerd en de rechtsorde van kracht is, moet het er op toezien dat:

- “Het behoud en het duurzame gebruik van de biologische diversiteit wordt opgenomen in de desbetreffende op één of meerdere sectoren betrekking hebbende plannen, programma’s en beleidslijnen”²⁶.
- “Economisch en sociaal verantwoorde maatregelen worden genomen die het behoud en het duurzame gebruik van bestanddelen van de biologische diversiteit stimuleren”²⁷
- “Voor zover mogelijk en passend, moet de bescherming van ecosystemen en natuurlijke habitats, evenals de instandhouding van levensvatbare populaties van soorten in hun natuurlijke omgeving worden bevorderd”²⁸.
- “Een ecologisch verantwoorde en duurzame ontwikkeling wordt bevorderd in gebieden die grenzen aan beschermde gebieden, teneinde de bescherming van die gebieden te verbeteren”²⁹.

Volgens het secretariaat beperkt artikel 5 de extraterritoriale toepassing of geeft het toch aanleiding tot enige discussie over de toepassing ervan.³⁰ “Uiteindelijk is het aan het ondertekenende land om te oordelen over de toepassing ervan.”³¹

3. Schone energietechnologieën

In 2005 werd de OESO-regeling op een cruciaal punt gewijzigd. Het maximale toegestane krediet voor hernieuwbare energiebronnen werd opgetrokken van tien tot vijftien jaar. Ook werd de lijst van soorten hernieuwbare energiebronnen uitgebreid. Damprojecten behoren sinds die datum tot één van de nieuwe sectoren.

²⁴ Secretariat of the Convention of Biological Diversity (CBD).

²⁵ Mailcorrespondentie van 28 augustus 2006: B. Ogolla, Legal Advisor, Secretariat of the Convention on Biological Diversity, met J. Cappelle, onderzoeker International Peace Information Service (IPIS).

²⁶ De verplichting wordt verwoord in artikel 6(b) van het Verdrag inzake Biologische Diversiteit.

²⁷ Ibid, artikel 11.

²⁸ Ibid, artikel 8, para (d).

²⁹ Ibid, artikel 8, para (e).

³⁰ Mailcorrespondentie van 25 april 2007: Susanne Heitmuller, Legal Advisor, Secretariat of the Convention on Biological Diversity, met J. Cappelle, IPIS. Mevrouw Heitmuller antwoordde ons het volgende: ‘In the line with the earlier email of Mr. Ogolla, it has to be pointed out that Article 6 (b) and Article 11 definitely refer to national measures. The transboundary aspect of official support by or on behalf of a government for export of goods and/or services already raises different kind of questions with regard to the pure national character of the activity. In addition, the wording of those articles is broad and leaves room as to how states implement their obligations in light of their particular circumstances. In the end, it is up to the member states how they implement the provisions and what concrete substance they give to them (“... as far as possible and as appropriate,...”). For example, do the activities of the agencies in question fall under “plans, programmes and policies”? Should their activities be considered as “measures that act as incentives for the conservation and sustainable use of components of biological diversity”? Thus, as Dan Ogolla pointed out in his earlier email, the legal assessment has to be done in the light of the relevant applicable national law.’

³¹ Ibid.

De uitbreiding van de lijst met damgebieden leidde tot grote ongerustheid bij niet-gouvernementele organisaties. Ze lichtten in verschillende brieven aan de ECG het belang toe van het inschrijven in de regeling van de aanbevelingen van de World Commission on Dams als minimale beoordelingsnormen.³² Ook een groep van OESO lidstaten uitte gelijkaardige bezorgdheden. Ze beklemtoonden de waarde van relevante internationale bronnen en richtlijnen. Voorbeelden ervan zijn de IHA Guidelines en de WCD Core Values en Strategic Priorities.³³

In een verklaring van 16 november 2005 namen de deelnemende staten tot de OESO-regeling akte van de verschillende standpunten. Desondanks de initiatieven werden in het nieuwe akkoord de verschillende internationale bronnen en richtlijnen niet omschreven als minimale bindende voorwaarden, maar louter gepromoot.

³² ECA-Watch International, 'A Trojan Horse for Large Dams. How export credit agencies are offering new subsidies for destructive projects under the guise of environmental protection, September 2005.

³³ Verklaring van 15 november 2005 van Australië, Oostenrijk, België, Canada, Tsjechië, Denemarken, Finland, Frankrijk, Duitsland, Griekenland, Hongarije, Italië, Japan, Korea, Luxemburg, Nederland, Noorwegen, Polen, Slovenië, Spanje, Zweden, Zwitserland, Verenigd Koninkrijk, Verenigde Staten en de Europese Commissie.

III. Een overzicht van internationale afspraken

A. OECD Recommendations on Common Approaches on Environment and Officially Supported Export Credits

De OESO is één van de weinige supranationale instellingen die een referentiekader heeft uitgewerkt voor de regulering van overheidssteun voor exportkredieten aangaande het bestuderen van de effecten op het milieu en sociaal gebied. Het referentiekader werd halverwege 2007 aangepast en trad in juli 2007 in werking. In de praktijk zullen sommige landen het nieuwe referentiekader onmiddellijk hanteren, andere passen een overgangperiode toe.

De voorwaarden worden opgesomd in de *OECD Recommendations on Common Approaches and Environment and Officially Supported Export Credits*. Ze worden uitgewerkt in de schoot van de *Working Party on Export Credits and Credit Guarantees* (ECG). Niet-ECG-leden, zoals China en India, zijn niet gebonden om ze te hanteren. In de recentste versie wordt wel mee opgenomen dat ze geïnformeerd moeten worden over de toepassing ervan. Op welke manier dit kan gebeuren, en hoe frequent, wordt niet vermeld in de tekst.

De aanbevelingen gelden voor transacties met een betalingstermijn van meer dan twee jaar (middellange en lange termijn transacties) en met een minimaal bedrag van 10 miljoen dollar. Uitzonderingen hierop worden opgenomen in annex I van de vermelde OECD Recommendations. Het gaat om 26 gevoelige sectoren en gebieden. In elk van dergelijke projecten, werken en diensten moeten de aanbevelingen steeds worden gerespecteerd, ongeacht de betalingstermijn en het bedrag.³⁴ In 2005 kenden 21 van de 29 ECG-leden overheidssteun toe aan 192 milieu - of sociogevoelige projecten waarvan de effecten moeten worden beoordeeld op basis van de aanbevelingen. De totaalwaarde van de steun bedroeg 12,16 miljard dollar, wat een stijging betekent van 25% in vergelijking met 2004.³⁵

Bij de goedkeuring van overheidssteun voor exportkredieten aan bedrijven moet rekening gehouden worden met de effecten van een project, werken en diensten op milieu- en mensenrechtenvlak. De strengheid van de criteria van een voorafgaand onderzoek hangt af van de milieudimensie. Er wordt gewerkt met drie categorieën. In categorie A vallen de projecten met aanzienlijke en onomkeerbare gevolgen voor het leefmilieu. Dergelijke projecten moeten worden onderworpen aan een gedetailleerde milieuanalyse. Tot categorie B behoren de minder schadelijke projecten (plaats specifieke impact, niet of nauwelijks met irreversibele schade). In categorie C worden de minst schadelijke projecten (geen of minimale negatieve impact) ingedeeld.

Het is belangrijk om hier bij toe te lichten dat dergelijke opgesomde definities, die rechtstreeks werden overgenomen uit de OESO aanbevelingen, uitermate vaag zijn. Dit draagt in belangrijke mate bij tot een discretionaire bevoegdheid van beoordelaars van projecten. Met de laatste wijziging van de aanbevelingen wordt hier deels rekening gehouden. Een nieuw artikel werd toegevoegd (artikel 22) waarbij ECG leden moeten rapporteren over de redenen van classificatie. Dit kan op voortdurende maar minstens halfjaarlijkse basis gebeuren. Desondanks de erkenning dat er problemen zijn met de classificatie, heeft de ECG (die bestaat uit verschillende vertegenwoordigers van landen) duidelijk weinig concrete oplossingen gevonden. Zo wordt de ECG niet verplicht om op basis van die informatie de classificatie bij te sturen. De uitwisseling van informatie over projectclassificatie kan gebeuren "in rekening met de competitieve context waarin de maatschappijen werken en met de betrouwbaarheid van bedrijfsinformatie." Volgens middenveldorganisaties wijst deze paragraaf, die is opgenomen in artikel 19 van de aanbevelingen, op de onwil van landen om echt op gemeenschappelijke basis projecten te classificeren.

³⁴ Tot de gevoelige gebieden behoren onder andere diegene met een archeologische of culturele waarde, en belangrijke gebieden voor inheemse volkeren of andere kwetsbare groepen. Voorbeelden van gevoelige sectoren zijn damprojecten en grootschalige ontbossing. In de versie van 2007 wordt de lijst uitgebreid met één bijkomende categorie. Het gaat om projecten die gedwongen verhuizing tot gevolg hebben.

³⁵ T/D/ECD(2006)18/FINAL.

In de volgende tabel bespreken we de belangrijkste criteria uit de aanbevelingen. We vergelijken de tekstversies van 2003 en 2007:

Gemeenschappelijke Benadering, versie 2003	Gemeenschappelijke Benadering, versie 2007
<p>Aanvragen van overheidssteun moeten door de exportkredietverzekeringsmaatschappijen minimaal worden beoordeeld op basis van de naleving van:</p> <ul style="list-style-type: none"> • de wetgeving van het gastland, • de relevante milieustandaarden en richtlijnen van de Wereldbank, EBRD, ADB, IADB of de AfDB (er is een keuzemogelijkheid), • drie 'Safeguard Policies' van de Wereldbank (inheemse volkeren, verhuis van volkeren en culturele eigendom). <p>Aanvragen <i>mogen</i> worden beoordeeld op basis van strengere standaarden o.a. de standaarden die worden gehanteerd door de Europese Gemeenschap.</p> <p>Er kan worden afgeweken van de normen (para 12.3 van de aanbevelingen) maar er moet jaarlijks gerapporteerd worden aan de ECG. Een afwijking moet worden gerechtvaardigd.</p>	<p>Aanvragen van overheidssteun moeten door de exportkredietverzekeringsmaatschappijen minimaal worden beoordeeld op basis van naleving van:</p> <ul style="list-style-type: none"> • de wetgeving van het gastland, • de relevante aspecten van alle tien 'Safeguard Policies' (Wereldbank) of de acht IFC standaarden (in geval van voor '<i>private sector limited or non-recourse project finance cases</i>') of de standaarden van de regionale ontwikkelingsbanken wanneer het project door dergelijke instellingen worden gesteund of andere relevante internationale standaarden (zoals van de Europese Gemeenschap) die strenger zijn dan de hier boven opgesomde standaarden. <p>Ook andere internationaal erkende sector- of themaspecifieke standaarden mogen worden gehanteerd, in geval ze niet worden opgenomen in die van de Wereldbank.</p> <p>Er kan worden afgeweken van de normen (para 13 van de aanbevelingen) maar er moet jaarlijks gerapporteerd worden aan de ECG. Een afwijking moet worden gerechtvaardigd.</p>

In de aanbevelingen zijn ook enkele criteria opgenomen aangaande het bestuderen van de effecten op sociaal en mensenrechtengebied. Ze zijn opgesomd in para 7 (versie 2003) of para 8 (versie 2007) en in annex I. Het gaat om het beoordelen van de negatieve gevolgen door verhuizing van mensen, inheemse volkeren en hun culturele eigendommen, en de resultaten aangaande consultaties met relevante stakeholders.

In de aanbevelingen zijn enkele algemene procedures opgenomen aangaande transparantie ten aanzien van de civiele maatschappij en andere geïnteresseerde partijen:

Gemeenschappelijke Benadering, versie 2003	Gemeenschappelijke Benadering, versie 2007
<p>Exportkredietverzekeringsmaatschappijen moeten communiceren over de normen en procedures die ze hanteren in hun analyse van projecten, werken en diensten.</p>	<p>Exportkredietverzekeringsmaatschappijen moeten communiceren over de normen en procedures die ze hanteren in haar analyse van projecten, werken en diensten.</p>

Gemeenschappelijke Benadering, versie 2003

'In rekening met de competitieve context waarin de maatschappijen werken en met de vertrouwelijkheid van bedrijfsinformatie', moet de volgende informatie worden bekend gemaakt:

- Ex-ante (en minimaal 30 dagen voor de finale beslissing om de overheidssteun toe te kennen) moet informatie worden gepubliceerd over de effecten van categorie A projecten. Wanneer dit onder bepaalde omstandigheden niet kan, moet dat gecommuniceerd worden aan de ECG.
- Post-ante (en minstens jaarlijks) moet informatie worden gepubliceerd over de goedgekeurde categorie A en B projecten. Er wordt in de aanbevelingen niet nader verklaard welke informatie moet worden bezorgd.

Gemeenschappelijke Benadering, versie 2007

'In rekening met de competitieve context waarin de maatschappijen werken en met de vertrouwelijkheid van bedrijfsinformatie', moet de volgende informatie worden bekend gemaakt:

- Ex-ante (en minimaal 30 dagen voor de finale beslissing om de overheidssteun toe te kennen) moet informatie worden gepubliceerd over de effecten van categorie A projecten. Tot de informatie moet behoren: naam van het project, locatie, omschrijving van het project, details waar meer informatie kan worden opgevraagd en informatie over de milieudimensie (b.v. EIA of samenvatting ervan). Wanneer dit onder bepaalde omstandigheden niet kan, moet dit gecommuniceerd worden aan de ECG ('op een permanente basis of minstens halfjaarlijks').
- Post-ante (en minstens jaarlijks) moet informatie worden gepubliceerd over de goedgekeurde categorie A en B projecten. Er wordt niet nader verklaard welke informatie moet worden gecommuniceerd.

B. OECD Action Statement on Bribery and Officially Supported Export Credits³⁶

In de verklaring wordt nader uitgelegd welke maatregelen een overheid moet nemen in de strijd tegen corrupterende praktijken door aanvragers van overheidssteun. We sommen de verschillende punten op:

- Het informeren van bedrijven over de wetgeving aangaande de mogelijke gevolgen van corrupterende praktijken in het thuis- en buitenland.
- Het aanmoedigen van bedrijven om gepaste maatregelen te nemen in de strijd tegen corruptie. Als voorbeeld kan een bedrijf gepaste management-systemen opstarten en uitvoeren.
- De ondertekening door aanvragers van een verklaring dat noch zij noch iemand die in opdracht voor hen werkt, betrokken zijn of betrokken zullen worden in corrupterende praktijken.
- Het actief opsporen van corruptie door het verifiëren van de zwarte lijsten die worden gepubliceerd door de Wereldbank en andere instellingen (AfDB, ADB, EBRD en IADB).
- Bij een aanvraag van overheidssteun moet het bedrijf de exportkredietverzekeringmaatschappij inlichten over (1) de juridische en/of administratieve sancties of lopend juridisch onderzoek aangaande het plegen van corruptie en (2) de identiteit van de tussenpersonen en hoeveel ze worden betaald.
- Exportkredietverzekeringmaatschappijen moeten een gedetailleerd onderzoek uitvoeren in geval (1) een aanvrager van overheidssteun wordt opgenomen in de zwarte lijst van de Wereldbank of andere instellingen (AfDB, ADB, EBRD en IADB) (2) ze op de hoogte worden gebracht van een lopend onderzoek of veroordeling wegens het plegen van corruptie of (3) wanneer er redelijke vermoedens zijn dat er sprake is van corruptie.

³⁶ [http://www.oilis.oecd.org/oilis/2006doc.nsf/Linkto/td-ecg\(2006\)11](http://www.oilis.oecd.org/oilis/2006doc.nsf/Linkto/td-ecg(2006)11).

- Bij een juridische of administratieve sanctie in de afgelopen 5 jaar moet de exportkredietverzekeringsmaatschappij nagaan in welke mate het bedrijf de nodige interne maatregelen heeft genomen. De volgende voorbeelden worden opgesomd: vervangen van de individuen die betrokken waren in de uitvoering van corrupterende praktijken, uitvoeren van de nodige management controle systemen, het periodiek uitvoeren van en communiceren over audits.
- Een exportkredietverzekeringsmaatschappij moet de bevoegde instanties onmiddellijk inlichten wanneer ze op de hoogte is van corrupterende praktijken.
- Erkangeenoverheidssteun toegekend worden wanneer er duidelijke bewijzen³⁷ zijn van corrupterende praktijken. Indien de steun reeds werd toegekend, moeten gepaste maatregelen worden genomen. De volgende voorbeelden worden opgesomd: weigering tot uitbetaling, schadeloosstelling en het terugvorderen van uitbetaalde bedragen aan het bedrijf.

De OESO lidstaten engageren zich om informatie over de genomen maatregelen uit te wisselen met elkaar en met de stakeholders.³⁸ Ze communiceren over de implementatie van de 'Anti-Bribery Convention' en onderhandelen over het nemen van nieuwe initiatieven.³⁹

³⁷ Onder 'duidelijke bewijzen' wordt verstaan: bewijzen die, na kritische analyse, een rechtbank als aanvaardbaar en van voldoende kwaliteit zou beoordelen op basis van de beschikbare informatie over de corrupterende praktijken. Zie Voetnoot 5 van OECD Action Statement on Bribery and Officially Supported Export Credits.

³⁸ Artikels 4 en 6 van OECD Action Statement on Bribery and Officially Supported Export Credits.

³⁹ Ibid, artikel 5.

IV. Een vergelijking van de juridische structuur van de exportkredietverzekeringsmaatschappijen

International Peace Information Service (IPIS) analyseerde de juridische structuur van de volgende exportkredietverzekeringsmaatschappijen:

land	Naam van de maatschappij
België	Nationale Delcrederedienst
België	FINEXPO
België	Belgische Maatschappij voor Internationale Investing
België	Flanders Investment and Trade
België	Brussels Export
België	Agence wallonne à l'exportation
Duitsland	Hermes Kreditversicherungs-AG & PricewaterhouseCoopers Aktiengesellschaft Wirtschaftsprüfungsgesellschaft
Finland	Finnvera plc
Frankrijk	Coface
Italië	SACE s.p.A
Nederland	Atradius Dutch State Business NV
Noorwegen	GIEK
Noorwegen	Eksportfinans
Oostenrijk	Oesterreichische Kontrollbank Aktiengesellschaft
Portugal	Companhia de Seguro de Créditos
Spanje	Compañía Española de Crédito a la Exportación
Verenigd Koninkrijk	Export Credits Guarantee Department

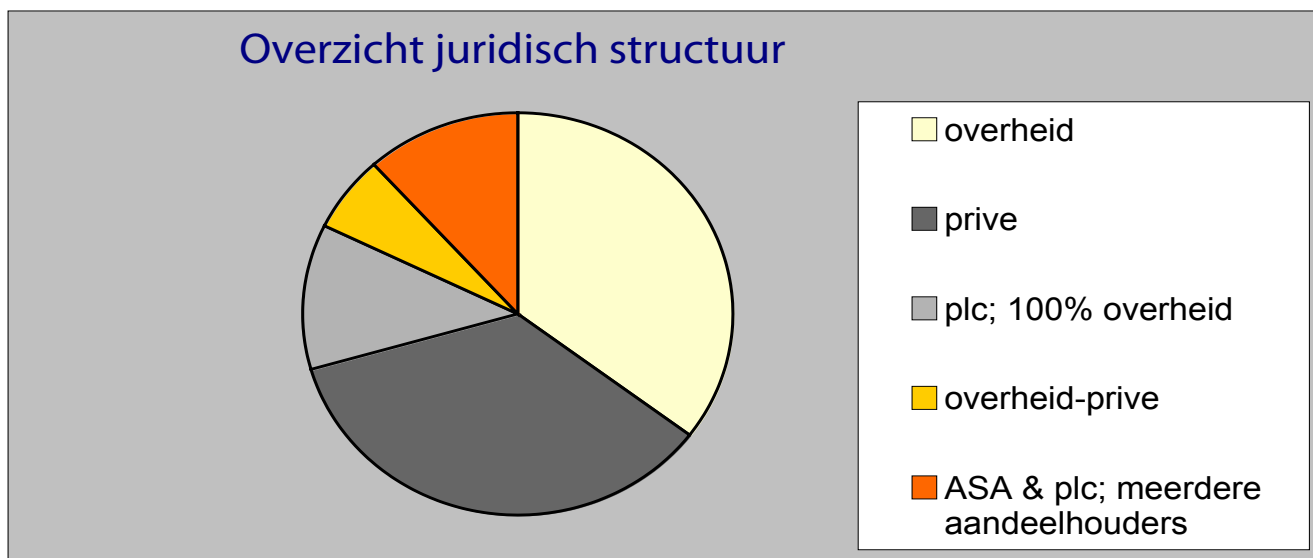
Tabel 1 Overzicht van de juridische structuur van de exportkredietverzekeringsmaatschappijen

Land	naam exportkredietverzekeringsmaatschappij	structuur
België	Nationale Delcrederedienst	autonome overheidsinstelling
België	FINEXPO	adviescomité binnen de overheid
België	Belgische Maatschappij voor Internationale Investing	NV van privaat recht
België	Flanders Investment and Trade	overheidsagentschap
België	Brussels Export	samenwerkingsakkoord overheid – privé
België	Agence wallonne à l'exportation	instelling van openbaar nut
Duitsland	Hermes Kreditversicherungs-AG & PricewaterhouseCoopers Aktiengesellschaft Wirtschaftsprüfungsgesellschaft	joint venture van twee private partners
Finland	Finnvera plc	Publieke naamloze vennootschap
Frankrijk	Coface	private onderneming
Italië	SACE s.p.A	Publieke naamloze vennootschap
Nederland	Atradius Dutch State Business NV	Private ondernemingen
Noorwegen	GIEK	Overheidsinstelling

Land	naam exportkredietverzekeringsmaatschappij	structuur
Noorwegen	Eksportfinans	ASA
Oostenrijk	Oesterreichische Kontrollbank Aktiengesellschaft	joint venture private ondernemingen
Portugal	Companhia de Seguro de Créditos	private onderneming
Spanje	Compañía Española de Crédito a la Exportación	Publieke naamloze vennootschap
Verenigd Koninkrijk	Export Credits Guarantee Department	Overheidsdienst

Schema 1 schematisch overzicht van de juridische structuur van de exportkredietverzekeringsmaatschappijen

De juridische structuur kan worden onderverdeeld in 5 groepen (schema 1 en tabel 1).



Een eerste groep zijn de overheidsinstanties of adviescomités binnen de overheid (6 van de 17). Het gaat om de volgende maatschappijen: Nationale Delcredere dienst (België), FINEXPO (België), Flanders Investment and Trade (België), Agence wallonne à l'exportation (België), GIEK (Noorwegen) en Export Credits Guarantee Department (Verenigd Koninkrijk).

Een tweede grote groep zijn de private maatschappijen die optreden in opdracht van de staat (6 van de 17). Ze beoordelen de aanvragen en de overheid of een overheidscommissie beslist over de toekenning van de steun. Het gaat om de volgende maatschappijen: Belgische Maatschappij voor Internationale Investing (België), Hermes Kreditversicherungs-AG & PricewaterhouseCoopers Aktiengesellschaft Wirtschaftsprüfungsgesellschaft (Duitsland), Coface (Frankrijk), Companhia de Seguro de Créditos (Portugal), Atradius Dutch State Business NV (Nederland) en Oesterreichische Kontrollbank Aktiengesellschaft (Oostenrijk).

Tot een derde en vierde groep behoren de publieke naamloze vennootschappen met ofwel de overheid als enige (2 van de 17) of als één van de belangrijkste aandeelhouders (2 van de 17). Het gaat om de volgende maatschappijen: Finnvera plc (Finland), SACE (Italië), Compañía Española de Crédito a la Exportación (Spanje) en Eksportfinans (Noorwegen).

Een uitzondering is Brussels Export. Het is een samenwerkingsakkoord tussen de overheid en private partners.

Een meer gedetailleerde bespreking van elk van de exportkredietverzekeringsmaatschappijen is terug te vinden in bijlage 1 bij dit rapport.

De overheid heeft veelal het uiteindelijke zeggenschap over de goedkeuring van de steun aan een aanvrager. Enkele maatschappijen kunnen voor 'kleine bedragen' beslissen zonder een tussenkomst van de overheid. Deze procedure is zowel terug te vinden bij enkele publieke en private maatschappijen (Coface, COSEC en Hermes Kreditversicherungs-AG and PWC-AW). Het was voor ons niet mogelijk om de contracten en overeenkomsten tussen een private maatschappij en de overheid te analyseren. De verschillende documenten zijn niet publiekelijk toegankelijk. Deze procedure belemmert ons om een meer gedetailleerd onderzoek uit te voeren naar de juridische nexus tussen de overheid als 'goede huisvader' en de verplichtingen van de private maatschappijen die optreden in opdracht van de staat.

V. Een vergelijking van de toepassing van de supranationale ethische normen door exportkredietverzekeringsmaatschappijen

Met haar aanbevelingen streeft de OESO naar een geharmoniseerde aanpak door alle ECG-leden in hun beoordeling van de effecten van projecten, werken en diensten op milieu-, mensenrechten- en sociaal vlak.

De gemeenschappelijke aanpak wordt evenwel door een aantal factoren bemoeilijkt. In de aanbevelingen worden geen duidelijke richtlijnen gegeven van de normen die door een aanvrager moeten worden gerespecteerd om te kunnen genieten van overheidssteun voor exportkredieten. De maatschappijen kunnen de effecten van projecten op milieu- en sociaal gebied beoordelen op naleving van normen die onderling sterk van elkaar verschillen (Wereldbank, regionale investeringsbanken, of andere) of er afstand van nemen.

In onze communicatie met de maatschappijen en overheden beklemtonen verschillende van hen dat wel steeds de hoogst haalbare normen worden gehanteerd (tabel 3). Ze worden niettemin in sterke mate bepaald door het type van project, werk of dienst. Er zijn dus geen onbetwistbare voorwaarden waaraan moet worden voldaan. Een milieupert bij Atradius Dutch State Business NV verklaarde zich nader: 'De safeguard policies van de Wereld Bank Groep kunnen in vele gevallen worden gehanteerd, maar niet altijd. Ze zijn niet sectorspecifiek genoeg; je kunt ze bijvoorbeeld niet hanteren voor de beoordeling van baggeractiviteiten. In dergelijke gevallen wordt gezocht naar de best beschikbare normen en technologieën.'

Tabel 3 Overzicht van de toepassing van de 'OESO Gemeenschappelijke Benaderingen inzake het Milieu' door exportkredietverzekeringsmaatschappijen – situatie juli 2007.

ECA		Benchmark tegenover welke normen?
1	ONDD	De normen van het gastland, de milieustandaarden van de Wereldbank en de IFC Safeguard Policies.
2	FINEXPO	De normen van het gastland, de milieustandaarden van de Wereldbank en de IFC Safeguard Policies.
3	BMI	Geen informatie beschikbaar over de normen.
4	FIT	Volgens FIT zijn de aanbevelingen niet van toepassing.
5	Brussels Export	Geen informatie beschikbaar.
6	AWEX	Geen informatie beschikbaar.
7	Euler Hermes	De milieustandaarden van de Wereldbank en de IFC Safeguard Policies, de standaarden van de regionale IFIs wanneer de instellingen in het project betrokken zijn. De Europese standaarden kunnen in sommige omstandigheden worden toegepast.
8	Finnvera plc	De normen van het gastland, de milieustandaarden van de Wereldbank en de IFC Safeguard Policies.
9	Coface	De normen van het gastland, de milieustandaarden van de Wereldbank en de IFC Safeguard Policies, de Europese standaarden en BAT, inclusief WHO, IAEA en ICRP Guidelines, relevante internationale conventies.

ECA		Benchmark tegenover welke normen?
10	SACE s.p.A	De normen van het gastland en de milieustandaarden van de Wereldbank. De milieustandaarden van de regionale IFIs wanneer de instellingen in het project betrokken zijn. Enkel drie IFC Safeguard Policies worden gehanteerd.
11	Atradius Dutch State Business NV	De normen van het gastland, de milieustandaarden van de Wereldbank en de IFC Safeguard Policies, de Europese standaarden, BAT, insluitend WHO, BREF etc.
12	GIEK	De normen van het gastland, de milieustandaarden van de Wereldbank en de IFC Safeguard Policies, de standaarden van de regionale IFIs of andere instellingen wanneer de instellingen in het project betrokken zijn.
13	Eksportfinans	De normen van het gastland, de milieustandaarden van de Wereldbank en de IFC Safeguard Policies, de standaarden van de regionale IFIs of andere instellingen wanneer de instellingen in het project betrokken zijn.
14	OeKB	De normen van het gastland en thuisland, de milieustandaarden van de Wereldbank en de IFC Safeguard Policies en de Europese standaarden.
15	COSEC	De normen van het gastland, de milieustandaarden van de Wereldbank en de IFC Safeguard Policies, de standaarden van de regionale IFIs.
16	CESCE	De milieustandaarden van de Wereldbank en de IFC Safeguard Policies bij een eerste screening. Bijkomende normen op vraag van de aanvrager, oa de Europese standaarden en de standaarden van de regionale IFIs.
17	ECGD	De normen van het gastland, milieustandaarden van de Wereldbank en de IFC Safeguard Policies, de Europese en Regionale standaarden en BAT, insluitend WHO en de normen van het thuisland.

Tabel 4 geeft een rangorde weer op basis van enkele criteria uit de OESO aanbevelingen. Het onderzoek betrof de beoordeling van de effecten van projecten door de maatschappijen in juli 2007.

Tabel 4: rangorde op basis van 5 criteria.

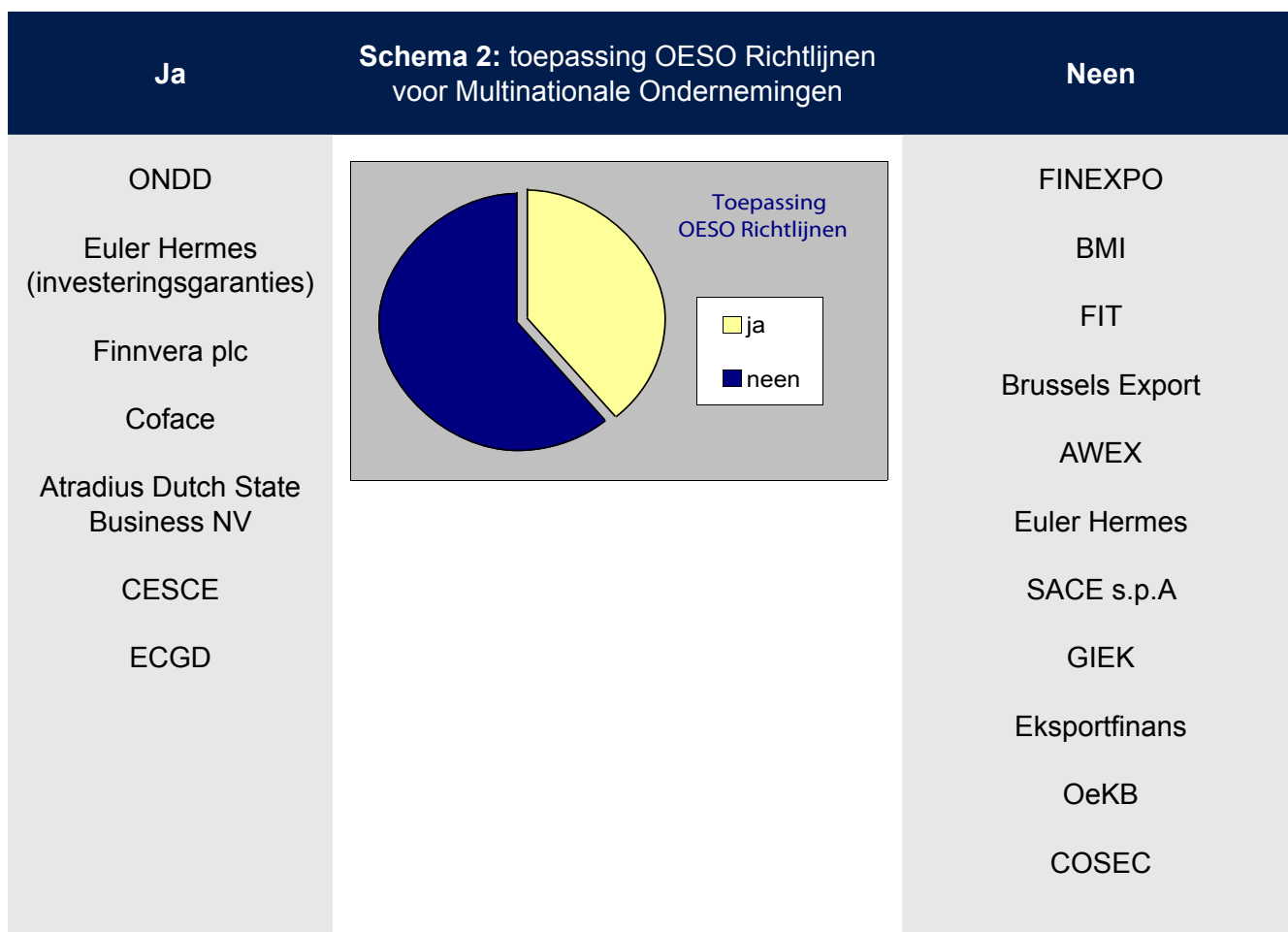
ECA	Totaal	Criteria OESO normen	Waarde
SACE s.p.A	2	Beoordeling normen van het gastland	1
ONDD	3	Beoordeling IFIs milieurichtlijnen	1
Finnvera plc	3	Beoordeling WB/IFC Safeguard Policies	1
GIEK	3	Beoordeling Europese normen	1
COSEC	3	Beoordeling Best Beschikbare Technologie	1
CESCE	3,5		
Euler Hermes	4		
OeKB	4		
Coface	5		
Atradius Dutch State Business NV	5		
ECGD	5		

Het is op basis van tabel 4 onbetwistbaar dat de aanpak van OESO voor een geharmoniseerde benadering door de ECG leden faalt in de beoordeling van de effecten van projecten, werken en diensten

op milieu-, mensenrechten- en sociaal vlak. Met de wijzigingen van de aanbevelingen in 2007 worden de problemen overigens niet opgelost.

De gegevens mogen niettemin niet geïnterpreteerd worden als een aanwijzing van de doeltreffendheid van de normen. Als voorbeeld krijgt de Nationale Delcrederedienst de score '+3' omdat ze de aanvragen beoordeelt tegenover de regelgeving van het gastland (+1), de milieuriichtlijnen van de Wereldbank (+1), en de 10 IFC Safeguard Policies (+1). Het nauwkeurig hanteren van deze normen schiet echter haar doelstelling voorbij. De Wereldbank/ IFC beschikt niet over sectorspecifieke richtlijnen aangaande baggeractiviteiten. Dergelijke diensten maken voor ongeveer 60% deel uit van de categorie A projecten die de Delcrederedienst jaarlijks behandelt.

Volgens de OESO - aanbevelingen vormt het respecteren (door de aanvrager) van de regelgeving van het gastland één van de meest essentiële voorwaarden om een aanvraag goed te keuren. Hoewel het niet rechtstreeks wordt opgenomen in de tekst zou hieronder wel verstaan moeten worden dat een aanvrager de internationale verdragen en conventies moet respecteren die het gastland heeft ondertekend. De staat moet de nodige administratieve of juridische maatregelen nemen om ze te implementeren op nationaal niveau. Bovendien communiceren tal van exportkredietverzekeringmaatschappijen via hun website of jaarrapport dat een aanvrager de OESO Richtlijnen voor Multinationale Ondernemingen moet respecteren (schema 2). Volgens die richtlijnen moeten bedrijven de internationale conventies en verdragen naleven die door het gastland werden geratificeerd (Para II.2 van de richtlijnen). Ons onderzoek toont niettemin aan dat er geen sprake is van een nationaal beleid om deze voorwaarde aan een aanvrager op te leggen. Enkel twee maatschappijen (ECGD en Atradius Dutch State Business NV) vereisen van de aanvrager om de/ enkele internationale verdragen te respecteren die het gastland heeft geratificeerd. Deze vaststelling is op zijn minst merkwaardig te noemen. Een van de primordiale objectieven van de OESO aanbevelingen is 'het bevorderen van de coherentie van het beleid van exportkredietverzekeringmaatschappijen ter bescherming van het leefmilieu, insluitend de relevante internationale milieuakkoorden en conventies, om bij te dragen aan een duurzame ontwikkeling'.⁴⁰



⁴⁰ Hoofdstuk I, para ii(2), punt 1 van de 'OESO Gemeenschappelijke Benaderingen inzake het Milieu'.

VI. Een vergelijking van de nationale ethische normen

Een groot aantal exportkredietverzekeringsmaatschappijen bestuderen de effecten op het sociaal, milieu- en mensenrechtengebied van projecten, werken en diensten. Ze hanteren hierbij de OESO aanbevelingen en (veelal aanvullende) nationale voorwaarden. Dit is een enorme vooruitgang met de situatie in 1997: enkel de Verenigde Staten beschikten over milieunormen waar een aanvrager moest aan voldoen.

Onder de onderzochte maatschappijen behoren enkele koplopers en hekkensluiters. We bespreken de nationale voorwaarden in het kort.

Van de elf onderzochte landen toetsen enkel Italië, Noorwegen en Portugal de effecten op sociaal, milieu- en mensenrechtenvlak aan de naleving van de OESO aanbevelingen.

Enkel Nederland en het Verenigd Koninkrijk verwachten van aanvragers van steun voor exportkredieten om te voldoen aan (enkele van) de fundamentele internationale mensenrechtenconventies en verdragen. Er is een belangrijk verschil tussen beide aanpakken. ECGD beoordeelt de effecten van projecten, werken en diensten op de naleving van de internationale verdragen en conventies die het gastland heeft geratificeerd. In Nederland moeten de vier fundamentele arbeidsconventies worden nageleefd, ongeacht de ratificatie door het gastland. Dit geldt echter alleen voor de portfolio 'herverzekering investeringstransacties', maar niet wanneer de wetgeving in het gastland dit zou verhinderen.

Flanders Investment and Trade (FIT) en OeKB verschaffen geen steun voor exportkredieten voor de export van militaire goederen of nucleaire technologieën. FIT weigert steun aan bedrijven voor de opmaak van haalbaarheidsstudies waarvan de resultaten zouden kunnen worden gebruikt voor de ondersteuning van gewapende conflicten, binnenlandse onderdrukking of internationale agressie. Er wordt geen steun door FIT toegekend voor de uitvoer van uitrustingsgoederen naar landen waar een gewapend conflict aan de gang is of dreigt en landen waartegen internationale sancties zijn afgekondigd. Ook transacties aangaande de levering van militaire goederen of kernenergiecentrales worden uit de portfolio geweerd. OeKB wijst aanvragen af ter ondersteuning van de export van nucleair materiaal of militaire goederen. Ook Euler Hermes verschaft geen steun voor exportkredieten voor de export van nucleaire technologieën.

De Nationale Delcrederedienst, FIT en ECGD beoordelen de bijdrage van een transactie aan de duurzame ontwikkeling van het ontvangende land. De Nationale Delcrederedienst zou erover 'waken dat de schuldenlast van de arme landen onder het HIPC-initiatief niet toeneemt' want ze 'accepteert alleen projecten op die landen die prioritair zijn voor hun economische ontwikkeling'. FIT vraagt aan de aanvrager een beschrijving waaruit blijkt dat 'het project bijdraagt tot de duurzame ontwikkeling in het land of de regio in kwestie, en het algemene belang van de gemeenschap ten goede komt'. Het is niet wettelijk geregeld dat dit een voorwaarde is om een steun te krijgen. FIT weigert aanvragen voor activiteiten in landen 'als uit een beslissing of handeling van de overheid blijkt dat de betrekkingen met het land waarop de activiteit gericht is, verbroken, geschorst of ernstig in het gedrang zijn gekomen'. ECGD bestudeert de bijdrage tot de economische en sociale ontwikkeling van het land en ziet erop toe dat de schuldenlast van het ontvangende land niet toeneemt.

De maatschappijen in Nederland, Spanje, Frankrijk en Verenigd Koninkrijk vereisen van de aanvragers dat ze gebruik maken van de best beschikbare technologieën. In Frankrijk wordt deze voorwaarde enkel opgelegd voor enkele sectoren (verbrandingsovens, damprojecten, olie en gas projecten en bouwprojecten). Coface beschikt hierbij over zeer gedetailleerde richtlijnen.

ECGD moedigt ondernemingen aan om tegemoet te komen aan het Extractive Industries Transparency Initiative. Het houdt ook rekening met enkele maatregelen die de regering heeft afgesproken tijdens de 'World Summit on Sustainable Development' in Johannesburg (september 2002). Het gaat om:

- het duurzaam omgaan met, en reductie van niet-duurzame energieconsumpties en producties,
- het bevorderen van het gebruik van schone energietechnologieën,
- het drastisch reduceren van verlies aan biodiversiteit tegen 2010,
- armoedebestrijding en bevorderen van de toegang tot energie en schoon water, en
- het promoten van goede bedrijfspraktijken (onder andere participatie van de lokale bevolking en het grote publiek in de besluitvorming en toegang tot milieu – informatie).

Slechts in twee landen zijn de voorwaarden om overheidssteun voor exportkredieten te ontvangen juridisch geregeld. Finland wijzigde de Export Credit Guarantee Act in 2001 welke sindsdien stipuleert dat er 'rekening moet worden gehouden met de internationale regels en procedures van toepassing op exportkredietverzekeringen én die Finland binden, de internationale competitie, en de milieudimensie van het project.' De omschrijving in de wet kan echter op verschillende manieren worden geïnterpreteerd. Volgens Finnvera plc moeten aanvragers niet bewijzen dat projecten, werken en diensten voldoen aan de verplichtingen van Finland onder het internationaal recht die binnen zijn grondgebied en rechtsmacht van toepassing zijn. Het zou enkel gaan over de naleving van de OESO aanbevelingen. In België wordt in een Vlaams Besluit de bindende voorwaarden van FIT geregeld.

Twee landen vallen in een grijze zone. Net zoals in Finland kan de regelgeving in België en het Verenigd Koninkrijk op verschillende manieren worden geïnterpreteerd. De Raad van Bestuur van de Nationale Delcrederedienst kan, krachtens artikel 16 van de Wet betreffende de Nationale Delcrederedienst, 'beslissingen schorsen die strijdig zijn met 'het Rijk's belangen'. Het internationaal beleid (en dus de naleving van verdragen en conventies) behoren per definitie hiertoe, maar de dienst en de overheid vinden dat dit niet de interpretatie is die men eraan moet geven. In 1998 trad in het Verenigd Koninkrijk de 'Human Rights Act' in werking die inhoudt dat de ECGD zich moet richten tot het naleven van het Europees Verdrag voor de Rechten van de Mens (artikel 6, para 1 van de Act). Slachtoffers van een project in Turkije dienden een rechtszaak in tegen ECGD omdat hun rechten werden geschonden. Ze hanteerden het verdrag als referentie. Een rechtbank argumenteerde in eerste aanleg dat het extraterritorialiteitsprincipe geldt. De beslissing werd echter in beroep vernietigd.⁴¹

Wanneer de voorwaarden niet juridisch bindend of administratief afdwingbaar zijn, kunnen beoordelaars van aanvragen ze gemakkelijk naast zich neer leggen. Dit is des te meer het geval wanneer geen onafhankelijke, regulerende controlemechanismen bestaan. Dergelijke mechanismen bestaan enkel in Japan, Canada en de Verenigde Staten.

⁴¹ Telefonische communicatie IPIS met The Corner House (VK), mei 2007.

VII. Conclusies

Organisaties van het maatschappelijke middenveld verwachten van de overheid dat ze als goede huisvader optreden. We sommen enkele verzuchtingen en aanbevelingen van hen op. Bij de aanvragen van overheidssteun voor exportkredieten zouden de beoordelaars de schadelijke effecten van projecten, werken en diensten op milieu-, sociaal en mensenrechtenvlak moeten bestuderen. Er wordt van hen een transparant beleid geëist en geen steun voor exporttransacties die de aanvrager door corruptie of fraude heeft verkregen. De overheid kan de duurzame ontwikkeling van een ontwikkelingsland ondersteunen door geen steun te geven aan overbodige export van goederen en diensten aan een land als die steun de schuldenlast doet aangroeien.

In de afgelopen tien jaar is er bij overheden een duidelijke trend voorwaarts waar te nemen. Ze beantwoorden hiermee niet alleen aan een groeiende verwachting van de samenleving om maatschappelijk verantwoord te ondernemen, maar volgen ook een internationale tendens. Bij de toekenning van steun voor exportkredieten wordt dus niet enkel en alleen rekening gehouden met haar primordiale doel om de werkgelegenheid en de fiscale en parafiscale inkomsten van de ondernemingen te ondersteunen. Het aantal exportkredietverzekeringsmaatschappijen dat dan ook ethische voorwaarden oplegt, steeg van twee in 1997 (ExIm en OPIC) naar alle exportkredietverzekeringsmaatschappijen van de deelnemende staten tot de OESO-regeling.⁴² En dit is zeker een onderschatting.

De positieve tendens is in zekere mate een verdienste van de OESO. Ze werkte als enige internationale speler een duidelijk kader uit. Maar ze haalt echter haar doelstellingen niet om een geharmoniseerde aanpak door de individuele maatschappijen af te dwingen. De verklaring hiervoor is divers. De OESO werkt met aanbevelingen, niet met bindende regels. Er worden geen duidelijke ethische voorwaarden naar voren geschoven. De aanbevelingen creëren onduidelijkheid bij overheden en een discretionaire bevoegdheid voor de beoordelaars.

Hier zijn de meest opmerkelijke verschillen tussen de normen en regelgeving van de onderzochte landen:

- Slechts één maatschappij gaat effectief na in welke mate de activiteiten van de onderneming voldoen aan de naleving van de OESO Richtlijnen voor Multinationale Ondernemingen. Hiertoe behoort in principe dus ook het toetsen van naleving van de fundamentele mensenrechtenverdragen die het gastland heeft ondertekend.
- Slechts twee maatschappijen beoordelen een aanvraag van overheidssteun ook op basis van de naleving van de fundamentele arbeidsnormen.
- Slechts vier maatschappijen beoordelen aanvragen op basis van het gebruik van de best beschikbare technologieën.
- De exportkredietverzekeringsmaatschappij van het Verenigd Koninkrijk (ECGD) is de enige die een aantal maatregelen neemt die de andere onderzochte exportkredietverzekeringsmaatschappijen niet hanteren. ECGD moedigt namelijk ondernemingen aan om tegemoet te komen aan het Extractive Industries Transparency Initiative (EITI). Ondersteuning van het EITI geldt principieel enkel voor de ondernemingen die actief zijn in de extractieve sector en in de landen die het initiatief onderschrijven. ECGD is ook de enige maatschappij die rekening houdt met de maatregelen die de regering van het Verenigd Koninkrijk afkondigde tijdens de 'World Summit on Sustainable Development' in Johannesburg in september 2002.⁴³

⁴² Een lijst van de normen vindt men in periodieke publicaties van de OESO.

⁴³ Het gaat om:

- Duurzaam omgaan met, en reductie van niet-duurzame energieconsumpties en producties;
- bevorderen van het gebruik van schone energietechnologieën;
- drastisch reduceren van verlies aan biodiversiteit tegen 2010;
- armoedebestrijding en bevorderen van de toegang tot energie en schoon water; en
- het promoten van goede bedrijfspraktijken, inclusief participatie van de lokale bevolking en het grote publiek in de besluitvorming en toegang tot milieu - informatie.

- In slechts twee landen zijn de verschillende normen juridisch bindend. Wanneer dat niet het geval is, krijgen de exportkredietverzekeringsmaatschappijen al te veel ruimte om de naleving van de normen naast zich neer te leggen. Dat is des te duidelijker het geval wanneer er ook geen controlemechanismen bestaan. In geen enkel onderzocht land is een dergelijk mechanisme aanwezig. Dergelijke mechanismen bestaan daarentegen wel in Japan, Canada en de Verenigde Staten.

IIX. Aanbevelingen

1. Aan overheden:

De niet-ECG-leden keuren samen meer dan de helft van de overheidssteun voor exportkredieten goed, maar de meeste van hen beoordelen niet de schadelijke effecten van projecten, werken en diensten die ze dekken. Vanuit het oogpunt van nadelige concurrentie voor de ECG-leden, werd dan ook in de OESO aanbevelingen ingeschreven dat er moet gecommuniceerd worden met de niet-ECG-leden over de ethische voorwaarden en de naleving ervan. Dit is een zeer zinvol initiatief maar geen all-in oplossing. De beste manier om alle ECG-leden aan te moedigen om ethische voorwaarden te stellen bij de toekenning van de steun is het inschrijven van minimale criteria in de ASCM. De WTO lidstaten zouden hierover tijdens één van de volgende onderhandelingen over subsidies moeten onderhandelen. Aan overheden wordt dan ook aanbevolen om dit ter sprake te brengen.

Om ieder mens te beschermen tegen schadelijke en maatschappelijk betwiste praktijken van bedrijven moeten overheden hun verantwoordelijkheid opnemen. Dat geldt zowel voor de overheid van het land van investering als het thuisland van het bedrijf. We bevelen aan dat landen de nodige regelgeving uitvaardigen welke verhindert dat nog overheidssteun voor exportkredieten wordt toegekend voor transacties van bedrijven die de rechten van de mens schenden. De naleving van de fundamentele internationale (mensenrechten en arbeid) verdragen en conventies is een minimale voorwaarde, ongeacht de ratificatie of accessie door het land van investering. De erkende rechten in de verdragen en conventies die het gastland binden (na akte van ratificatie of accessie), moeten onder alle omstandigheden beschermd worden. Het 'onzekerheidsaspect' van het extraterritorialiteitsprincipe mag niet misbruikt worden om ze niet afdwingbaar te maken.

We bevelen aan overheden aan om tijdens hun beoordeling van aanvragen van steun rekening te houden met de schadelijke effecten van projecten, werken en diensten op het leefmilieu. We suggereren om het Verdrag inzake de Biologische Diversiteit als leidraad hiervoor te nemen. Landen die het verdrag (thuisland en gastland) hebben geratificeerd, dragen rechtstreeks die verantwoordelijkheid. Het thuisland moet ter zake:

- het behoud en het duurzame gebruik van de biologische diversiteit opnemen in de desbetreffende op één of meerdere sectoren betrekking hebbende plannen, programma's en beleidslijnen⁴⁴,
- economisch en sociaal verantwoorde maatregelen nemen die het behoud en het duurzame gebruik van bestanddelen van de biologische diversiteit stimuleren⁴⁵,
- voor zover mogelijk en passend, de bescherming van ecosystemen en natuurlijke habitats, evenals de instandhouding van levensvatbare populaties van soorten in hun natuurlijke omgeving bevorderen⁴⁶, en
- een ecologisch verantwoorde en duurzame ontwikkeling bevorderen in gebieden die grenzen aan beschermde gebieden, teneinde de bescherming van die gebieden te verbeteren.⁴⁷

Ons onderzoek toont het belang aan van een institutionele verankering van de normen en procedures die exportkredietverzekeringsmaatschappijen en overheden momenteel (en in de toekomst zullen) hanteren bij hun beoordeling en toekenning van overheidssteun voor exportkredieten. Zoniet krijgen ze een te grote discretionaire bevoegdheid. We bevelen aan overheden ook aan om een onafhankelijk monitoringorgaan op te richten dat kan toezien op de naleving van de regelgeving en administratieve normen en procedures door de beoordelaars van overheidssteun voor exportkredieten.

⁴⁴ De verplichting wordt verwoord in artikel 6(b) van het Verdrag inzake Biologische Diversiteit.

⁴⁵ Ibid, artikel 11.

⁴⁶ Ibid, artikel 8, para (d).

⁴⁷ Ibid, artikel 8, para (e).

2. Aan de exportkredietverzekeringsmaatschappijen

Exportkredietverzekeringsmaatschappijen moeten op een onafhankelijke en grondige manier de aanvragen van overheidssteun beoordelen op grond van de naleving van de regelgeving en administratieve normen. We bevelen ze aan om hun beoordelingsprocedures, inclusief over welke informatie ze moeten beschikken en op welke manier deze moet worden verzameld, nauwkeurig uit te werken en te communiceren naar alle belanghebbenden.

We bevelen de exportkredietverzekeringsmaatschappijen aan om in het contract met hun cliënten de nodige clausules op te nemen teneinde de naleving van de regelgeving en normen te kunnen afdwingen gedurende de gehele periode van de realisatie van de transactie door de cliënt. We raden ze hieraan gekoppeld dan ook aan om hun beoordeling niet enkel te beperken tot het bestuderen van aanvragen maar ook gedurende de uitvoering van de opdracht van de cliënt.

We raden exportkredietverzekeringsmaatschappijen aan om de OESO-aanbevelingen op een transparante manier te respecteren, inclusief de beoordeling van het volledige project bij aanvragen van steun voor opdrachten onder subcontract. We willen twee bijkomende redenen opsommen voor de relevantie ervan. Een subcontractant kan juridisch medeplichtig zijn aan de misdrijven van de hoofdonderneming. Als voorbeeld verwijzen we naar de realisatie van activiteiten in subcontract waarvan de schadelijke effecten op het leefmilieu niet of niet voldoende zijn omschreven in het gehele milieueffectenrapport. Bij veroordeling dreigen juridische (medeplichtigheid) of commerciële (uitbetaling schadevergoeding aan de cliënt, reputatieschade) gevolgen voor de exportkredietverzekeringsmaatschappij. Een bijkomend argument is de bijdrage van de realisatie van de werken in subcontract aan een groter probleem. Het is mogelijk dat de interactie tussen afzonderlijke potentiële impacten veel groter zijn dan de effecten van de werken in isolatie.⁴⁸ Het totaal van de bijdragen van alle bronnen, dus de gecumuleerde belasting, moet in zijn geheel bestudeerd worden.

Het uitoefenen van 'goede bestuurspraktijken' is meer dan het efficiënt, effectief, en procedureel correct beoordelen en monitoren van transacties. Het gaat ook over een transparant beleid en goede communicatie met alle stakeholders. Te vaak wordt transactiespecifieke informatie afgeschermd omdat het zou gaan over 'vertrouwelijke bedrijfsinformatie' of 'risico op nadelige concurrentie'. Dit belet alle belanghebbenden, die *de jure* recht hebben op inzage in heel wat informatie, om het beleid van overheden en exportkredietverzekeringsmaatschappijen ten gronde te beoordelen en om er aanbevelingen en opmerkingen op te formuleren. We bevelen dan ook ten sterkste aan om een duidelijk transparant beleid te voeren en institutioneel te verankeren welke informatie beschikbaar is voor de verschillende stakeholders.

⁴⁸ Een fictief voorbeeld is de geluidslast van baggerwerken (DB) als theoretische afzonderlijke impact, maar als onderdeel van de totale geluidslast (DB) van drillboringen die er in de nabijheid ervan plaatsvinden. Het is noodzakelijk om de cumulatieve impact te beoordelen.

Bijlage 1: Bespreking van de juridische structuur van enkele exportkredietverzekeringsmaatschappijen

De juridische structuur van de onderzochte exportkredietverzekeringsmaatschappijen is weergegeven in tabel B1. In de hoofdstukken die hierop volgen, bespreken we de structuur in detail.

Tabel B1: de juridische structuur van 17 exportkredietverzekeringsmaatschappijen in 11 Europese landen.

land	naam exportkredietverzekeringsmaatschappij	afkorting	oprichting	structuur
België	Nationale Delcrederedienst	ONDD	1939	autonome overheidsinstelling
België	FINEXPO		1997	adviescomité binnen de overheid
België	Belgische Maatschappij voor Internationale Investering	BMI	1971	NV van privaat recht
België	Flanders Investment and Trade	FIT	2005	overheidsagentschap
België	Brussels Export		1994	samenwerkingsakkoord overheid – privé
België	Agence wallonne à l'exportation	AWEX	1998	instelling van openbaar nut
Duitsland	Hermes Kreditversicherungs-AG & PricewaterhouseCoopers Aktiengesellschaft Wirtschaftsprüfungsgesellschaft	Euler Hermes	1949	joint venture van 2 private partners
Finland	Finnvera plc		1999	Publieke naamloze vennootschap
Frankrijk	Coface		1946	private onderneming
Italië	SACE s.p.A		2004	Publieke naamloze vennootschap
Nederland	Atradius Dutch State Business NV		1932	Private ondernemingen
Noorwegen	GIEK	GIEK		Overheidsinstelling
Noorwegen	Eksportfinans		1962	ASA
Oostenrijk	Oesterreichische Kontrollbank Aktiengesellschaft	OeKB	1946	joint venture private ondernemingen
Portugal	Companhia de Seguro de Créditos	COSEC	1969	private onderneming
Spanje	Compañía Española de Crédito a la Exportación	CESCE	1970	Publieke naamloze vennootschap
Verenigd Koninkrijk	Export Credits Guarantee Department	ECGD	1919	overheidsdienst

a) België

De Wet op de Institutionele Hervormingen van 8 augustus 1988 maakt de Gewesten bevoegd voor het afzet- en uitvoerbeleid. Begin jaren '90 werden dan ook gewestelijke instanties voor de bevordering van de buitenlandse handel opgericht: AWEX (Waals Gewest) in februari 1990, Export Vlaanderen (Vlaams Gewest) in januari 1991 en Brussel Export (Brussels Hoofdstedelijk Gewest) in augustus 1991. Een nationaal beleid terzake voor de coördinatie, de bevordering en de samenwerking bleef echter bestaan.⁴⁹

De regionalisering van het afzet- en uitvoerbeleid wordt geregeld door de Bijzondere Wet van 13 juli 2001. Tot de uitzonderingen behoort het verstrekken van waarborgen tegen uitvoer-, invoer- en investeringsrisico's, en het multilaterale handelsbeleid.⁵⁰

De volgende parastatalen en instanties kennen overheidssteun voor exportkredieten toe in België: Nationale Delcredere dienst (Federaal), FINEXPO (Federaal), Belgische Maatschappij voor Internationale Investering (Federaal), Flanders Investment and Trade (Vlaams), AWEX (Waals) en Brussels Export (Brussels).

De **Nationale Delcredere dienst** is een autonome overheidsinstelling die tot taak heeft om de internationale economische betrekkingen te bevorderen, voornamelijk door de dekking van risico's op het gebied van export, import en buitenlandse investeringen.⁵¹ In de praktijk verzekert de Nationale Delcredere dienst het politieke⁵² en het commerciële⁵³ risico verbonden aan transacties van ondernemingen waarbij de totale risicoduur (fabricatietijd + krediettermijn) twee jaar te boven gaat of waarbij de verzekerde exporteur noch importeur is.⁵⁴

De dienst werd opgericht in 1939 en volgde op een Delcredere commissie onder de bevoegdheid van het Ministerie van Economische Zaken. In 1935 werd de Nationale Delcredere dienst losgemaakt van het Ministerie en in 1939 werd een openbare en zelfstandige financiële instelling met rechtspersoonlijkheid onder Staatsgarantie opgericht.⁵⁵

De verplichtingen die de Nationale Delcredere dienst op zich neemt, worden gegarandeerd door de Staat, tenzij het gaat om activiteiten die ook zonder overheidssteun door particuliere kredietverzekeraars kunnen worden uitgevoerd. In dat geval plaatst de Nationale Delcredere dienst zich concurrentieel op de Belgische markt van de kredietverzekering. Hiertoe heeft de Nationale Delcredere dienst een NV van privaatrecht opgericht in 2004 "teneinde de continuïteit van zijn aanbod aan de Europese bedrijven te waarborgen. Deze naamloze vennootschap zal o.a. de export naar de 10 nieuwe EU - lidstaten verzekeren voor zover ze kredietrisico's vertonen, met een maximale duur van 2 jaar."⁵⁶ De NV beschikte bij haar oprichting over een kapitaal van 150 miljoen euro dat voor 100% in handen is van de Nationale Delcredere dienst. De Europese Commissie heeft in september 2006 op een parlementaire vraag van Europees Parlementslid Bart Staes (GROEN!) laten weten dat een onderzoek loopt tegen de NV met betrekking tot de toekenning van illegale staatsteun.⁵⁷ De redenen hiervoor zijn de volgende. Uit een mededeling van de Nationale Delcredere dienst valt af te leiden dat in de directie van de NV dezelfde mensen zetelen als in die van de Nationale Delcredere dienst. Een snelle blik op de websites van beide organisaties (d.d. 4 juli 2006) leert voorts dat er bijzonder weinig verschil is tussen beide diensten. Ze gebruiken hetzelfde adres, de directie is op dezelfde wijze samengesteld, veel van de contactpersonen zijn dezelfde, met een identiek telefoonnummer. Het is dus onduidelijk bij welke organisatie zij nu eigenlijk in dienst zijn. Het heeft er alle schijn van dat het hier niet gaat om een NV onder zuiver privaatrecht, maar om een publiek - privaatrechtelijke instantie. Om genoemde redenen stelde Bart Staes enkele

⁴⁹ Uit www.diplomatie.be/nl/policy/policynotedetail.asp?TEXTID=17075.

⁵⁰ Ibid.

⁵¹ Uit http://www.ondd.be/webondd/Website.nsf/webnl/Who+are+we_Mission?OpenDocument.

⁵² Voorbeelden van het politieke risico zijn: staatsgrepen, oorlogen en onvoorziene beslissingen van de overheid.

⁵³ Voorbeelden van het commerciële risico zijn faillissement en willekeur van de koper.

⁵⁴ Uit [http://www.ondd.be/webondd/Website.nsf/HomePageNI\(Visitor\)?OpenForm](http://www.ondd.be/webondd/Website.nsf/HomePageNI(Visitor)?OpenForm).

⁵⁵ http://www.ondd.be/webondd/Website.nsf/webnl/Who+are+we_History?OpenDocument.

⁵⁶ Persbericht in de nieuwsbrief van de dienst op 24/05/2005: "de Nationale Delcredere dienst richt een NV van Privaatrecht op". Te vinden op: http://www.delcredere.be/WebDucDel/Website.nsf/DispIDocuNI/Documentation_Newsletter_ONDD+forms+a+PLC+under+private+law?OpenDocument.

⁵⁷ <http://www.europarl.europa.eu/omk/sipade3?PUBREF=-//EP//TEXT+WQ+E-2006-3236+0+DOC+XML+V0//NL&L=NL&LEVEL=2&NAV=S&LSTDOC=Y>.

vragen aan de Europese Commissie.

In overeenstemming met artikel 12 van de 'Wet van 1939 betreffende de Nationale Delcrederedienst' moet de Nationale Delcrederedienst geleid worden door een Raad van Beheer met vertegenwoordigers op voordracht van de verschillende regeringen⁵⁸. De samenstelling is dan ook als volgt:

- Zes van de twintig leden van de raad van het bestuur zijn gemachtigde, ministeriële vertegenwoordigers van de Federale Overheid: FOD Economische Zaken, FOD Buitenlandse Handel (onder Economische Zaken), FOD Ontwikkelingssamenwerking, FOD Financiën en FOD Overheidsbedrijven en FOD Buitenlandse Zaken. Enkel de leden op voordracht van de Federale overheidsdiensten hebben een vetomacht.
- Zes andere leden worden direct benoemd door het Vlaams, Waals en Brussels Gewest.
- Drie leden worden benoemd uit kringen nauw betrokken bij de bevordering van de buitenlandse handel op voordracht van de Vlaamse Regering, de Waalse Regering en de Brusselse Hoofdstedelijke Regering.
- Vijf leden worden benoemd uit middens nauw betrokken bij de bevordering van de buitenlandse handel, voor een termijn van vijf jaar, op voordracht van de federale Regering. In de praktijk gaat het om vertegenwoordigers van de vakbonden, bedrijfsfederaties en de Nationale Bank van België.⁵⁹

FINEXPO is een federaal adviescomité dat werd opgericht door het Koninklijk Besluit van 30 mei 1997. Het comité heeft tot doel om financiële steun te verzekeren aan de export van Belgische uitrustingsgoederen en aanverwante diensten. Zij doet dit door de interestvoeten van kredieten toegekend voor de financiering van de Belgische export te verminderen of te stabiliseren.⁶⁰

Ter ondersteuning van de export beschikt FINEXPO over 4 types instrumenten. Naast rentestabilisaties zijn er drie concessionele instrumenten, zijnde interestbonificaties, interestbonificaties met aanvullende gift en 'Leningen van Staat tot Staat'. Bij de beoordeling van de projecten houdt FINEXPO rekening met een aantal factoren zoals o.a. het economische belang van het project voor België, de concurrentie en de budgettaire weerslag. Voor 'Leningen van Staat tot Staat' en interestbonificaties wordt nog met meer factoren rekening gehouden zoals o.a. het ontwikkelingsgehalte voor het ontvangende land en de milieuaspecten.⁶¹

In de Raad van Bestuur zetelen:

- de Directeur-generaal van de Buitenlandse Bilaterale en Economische Betrekkingen van de Federale Overheidsdienst Buitenlandse Zaken, Buitenlandse Handel en Ontwikkelingssamenwerking of zijn gemachtigde,
- ministeriële vertegenwoordigers namens de Federale Overheid. Het gaat om afgevaardigden op voordracht van de overheidsdiensten Financiën, Buitenlandse Handel, Economie, Ontwikkelingssamenwerking, Begroting, en van het federale regeringslid onder wiens bevoegdheid de Kleine en Middelgrote Ondernemingen vallen,
- een vertegenwoordiger namens de Nationale Delcrederedienst
- een vertegenwoordiger namens de Gewestregeringen (Vlaams Gewest, Waals Gewest, de Brussels Hoofdstedelijk Gewest).⁶²

⁵⁸ Vlaams, Waals en Brussels Hoofdstedelijk Gewest en Federaal.

⁵⁹ 23 maart 2004 - Koninklijk Besluit tot benoeming van de voorzitter, de ondervoorzitter en de leden van de raad van bestuur van de Nationale Delcrederedienst.

⁶⁰ Uit www.diplomatie.be/nl/policy/finexpo/.

⁶¹ Ibid.

⁶² Artikel 1 van het Koninklijk Besluit van 25 februari 2003 tot wijziging van het koninklijk besluit van 15 juli 1997 tot vaststelling van de samenstelling en de werkwijze van het Comité voor financiële steun aan de export voorgeschreven bij het koninklijk besluit van 30 mei 1997 houdende de versterking van de doeltreffendheid van de instrumenten voor financiële steun aan de export genomen met toepassing van artikel 3, § 1, 1° en 6°, van de wet van 26 juli 1996 strekkende tot realisatie van de budgettaire voorwaarden tot deelname van België aan de Europese Economische en Monetaire Unie, en tot vaststelling van een aantal nadere regels inzake het beheer van de koers en interestrisico's.

De **Belgische Maatschappij voor Internationale Investing** (BMI) werd opgericht op 23 december 1971 en is een investeringsmaatschappij die financieringen verstrekt op middellange en lange termijn om bij te dragen tot de buitenlandse expansie van Belgische ondernemingen.⁶³

BMI kan tussenkomen in elk industrie- en ontwikkelingsland. Ze doet dit door participaties te nemen in het risicodragend kapitaal door het verstrekken van leningen op middellange en lange termijn, die al dan niet achtergesteld en/of participatief en/of converteerbaar zijn. De minderheidsdeelname ligt in principe tussen 500.000 EUR en 2.500 000 EUR.

De dienst is een NV van privaatsrecht en kent de volgende aandeelhouders⁶⁴:

Publiek	Federale Investeringsmaatschappij	57%
Publiek	Nationale Bank van België	6%
Privaat	Fortis Bank	19%
Privaat	ING Bank	7%
Privaat	Suez	5%
Privaat	andere	6%

De Belgische Staat is, via de Nationale Bank van België en de Federale Investeringsmaatschappij, meerderheidsaandeelhouder. Het grootste gedeelte van de inkomsten van BMI zijn dus overheids subsidies.⁶⁵ De dienst moet zich richten tot naleving van de OESO-regeling.⁶⁶ Dit valt nochtans niet af te leiden uit een antwoord van de bevoegde Federale minister van Economie, Energie, Buitenlandse Handel en Wetenschapsbeleid Marc Verwilghen (Open VLD) op een vraag van Kamerlid Muriel Gerken (Ecolo). Op de vraag (van 23/05/2006) over het verschaffen van een overzicht van de onderscheiden exportsteunmechanismen waarop de gemeenschappelijke uitgangspunten en richtsnoeren van de OESO van toepassing zijn, verwijst de minister enkel naar de Nationale Delcredere dienst en FINEXPO.⁶⁷

Flanders Investment and Trade (Vlaams Gewest) beschikt over twee instrumenten van overheidssteun. Er kan steun worden toegekend voor de opmaak van haalbaarheidsstudies voor de bouw en voor milieuprojecten. Er zijn ook subsidies voor de ondersteuning van de uitvoer van uitrustingsgoederen.

De evaluatiecommissie die de aanvraagdossiers voor een 'subsidie van haalbaarheidsstudies voor bouw en milieuprojecten' evalueert, bestaat uit een gedelegeerde bestuurder van het agentschap FIT, twee vertegenwoordigers van de Vlaamse Groepering voor Technische Ondersteuning van Promotie en Export van Infrastructuur en Uitrusting (gekend onder het acroniem FITA) twee vertegenwoordigers aangewezen door de minister en twee vertegenwoordigers aangewezen door de raad van bestuur van het agentschap. Een personeelslid van het agentschap is belast met de secretariaats taken van de evaluatiecommissie.⁶⁸

Aanvragen voor 'subsidies van de uitvoer van uitrustingsgoederen' moeten worden ingediend bij de afdeling Europa Economie van de administratie Economie van het departement Economie, Werkgelegenheid, Binnenlandse Aangelegenheden en Landbouw.⁶⁹ De minister beslist over de toekenning van de subsidies, ongeacht het bedrag van de subsidie.⁷⁰

⁶³ Uit http://mineco.fgov.be/enterprises/vademecum/Vade25_nl.htm.

⁶⁴ <http://www.bmi-sbi.be>, gezien op 2 mei 2007.

⁶⁵ Dit wordt bevestigd door de Belgische Maatschappij voor Buitenlandse Investing. Telefonisch contact J. Cappelle, IPIS met secretariaat van de BMI, mei 2007.

⁶⁶ Overeenkomstig artikel 5 van de OESO-regeling, en betreft rechtstreekse kredieten/financiering.

⁶⁷ De vragen aan de minister waren als volgt: 'De gemeenschappelijke benaderingen en de richtsnoeren van de OESO met betrekking tot de exportkredieten en -kredietwaarborgen gelden voor alle vormen van overheidssteun voor de export van goederen of diensten. Dat kan gaan om exportgaranties of -verzekeringen, maar ook om kredieten, directe financiële steun, subsidies, renten, enz. Wat de federale overheid betreft, gaat het dus niet alleen om het beleid van de NV Delcredere, maar ook om de andere exportsteunmechanismen. 1. Kan u een overzicht geven van de onderscheiden exportsteunmechanismen waarop de gemeenschappelijke uitgangspunten en richtsnoeren van de OESO van toepassing zijn? 2. Wat is voor elk van die mechanismen de wettelijke grondslag en welke administratie is ervoor verantwoordelijk? 3. Kan u voor elk van die mechanismen meedelen aan welke sociale criteria de steunaanvragen getoetst worden? 4. Kan u voor elk van die mechanismen meedelen aan welke milieucriteria.' De minister antwoordde dat, wat zijn bevoegdheden aangaat, enkel de Nationale Delcredere dienst en FINEXPO de richtsnoeren van toepassing zijn. Schriftelijke vraag en antwoord nr : 0467 - Zittingsperiode : 51.

⁶⁸ Ibid, artikel 7, §1 en §2.

⁶⁹ Ibid, artikel 5, §1.

⁷⁰ Ibid, artikel 5, §2.

Brussels Export (Brussels Gewest) werd opgericht in 1994⁷¹ en is een samenwerking tussen de Brusselse regering, het Verbond van Ondernemingen te Brussel⁷² en de Kamer voor Handel en Nijverheid in Brussel⁷³. Ze voorziet onder andere financiële tegemoetkomingen voor individuele prospectiereizen, deelname aan internationale beurzen, aanmaak van op de export gerichte promotiedocumenten, hulp van consultants in buitenlandse handel en inschrijvingen voor opleidingen 'exportaangelegenheden' bestemd voor het personeel.

De meest recente modaliteiten betreffende de financiële tegemoetkomingen worden omschreven in het Besluit van de Brusselse Hoofdstedelijke Regering houdende uitvoering van de ordonnantie van 13 januari 1994 betreffende de bevordering van de buitenlandse handel van het Brussels Hoofdstedelijk Gewest (31 augustus 2006).

Het **Agence wallonne à l'exportation** (AWEX) is een instelling van openbaar nut met rechtspersoonlijkheid onder toezicht van de Waalse Regering. Ze werd opgericht door een decreet van 2 april 1998. De dienst helpt Waalse bedrijven met hun export. Voorbeelden van ondersteuning zijn het meehelpen met het zoeken naar financiële ondersteuning en het verkrijgen van bankgaranties. De dienst faciliteert ook onderhandelingen met de Nationale Delcredere dienst. AWEX geeft ook financiële ondersteuning gericht voor de opmaak van haalbaarheidsstudies.⁷⁴ Op basis van het totale pakket aan opdrachten lijkt het logisch we dat de dienst de OESO-regeling moet naleven.⁷⁵ De bevoegde Waalse minister Marcourt antwoordde op een parlementaire vraag van juni 2006 nochtans van niet. Volgens de minister vallen enkel de exportkredietverzekeringsmaatschappijen FINEXPO en de Nationale Delcredere dienst onder de regeling.⁷⁶

De raad van bestuur van het Agentschap bestaat uit zestien leden en is verdeeld als volgt: twaalf vertegenwoordigers benoemd in functie van hun kennis op het gebied van buitenlandse handel⁷⁷ en vier vertegenwoordigers van de regering benoemd in functie van hun bevoegdheden op het gebied van buitenlandse investeringen. De vergaderingen van de raad van bestuur worden eveneens met raadgevende stem bijgewoond door de administrateur-generaal en de directeurs-generaal van het Agentschap, een vertegenwoordiger van het Directoraat-generaal Economie en Tewerkstelling van het Ministerie van het Waalse Gewest en een vertegenwoordiger van het "Agence wallonne pour la Promotion d'une Agriculture de Qualité".⁷⁸

AWEX participeert ook in de private onderneming 'Société de Financement de l'Exportation et de l'Internationalisation des Entreprises Wallonnes' (SOFINEX). SOFINEX werd in september 2003 opgericht door AWEX, Société Régionale d'Investissement de Wallonie (SRIW) en het Waalse Gewest. Het gewest wordt er vertegenwoordigd door Sowalfin (een financiële organisatie die door de Waalse overheid werd opgericht ter ondersteuning van kleine en middelgrote ondernemingen). AWEX en Sowalfin zijn samen de meerderheidsaandeelhouders: beide bezitten 40%.⁷⁹ SOFINEX kan rechtstreeks tussen beide komen in de financiering van investeringen van Waalse bedrijven in het buitenland. Ze doet dit niet alleen, maar steeds als onderdeel van een grotere financieringspot.⁸⁰ Dit gebeurt bij voorbeeld in samenwerking met BMI. Ook hier geldt de eerdere opmerking dat SOFINEX mogelijks moet beschouwd worden als een exportkredietverzekeringsmaatschappij. Uit de statuten van SOFINEX en het meest recente jaarrapport van SOFINEX (2004) valt niet rechtstreeks af te leiden dat de steun van SOFINEX aan ondernemingen gedefinieerd kan worden als subsidies zoals verwoord in de ASCM. In totaal investeerde de Waalse Overheid, via AWEX en Sowalfin, bijna 21,5 miljoen euro in SOFINEX.⁸¹

⁷¹ Ordonnantie van 13 januari 1994 betreffende de bevordering van de buitenlandse handel van het Brussels Hoofdstedelijk Gewest.

⁷² Het Verbond van Ondernemingen te Brussel (VOB) is de werkgeversorganisatie van het Brussels Hoofdstedelijk Gewest en vertegenwoordigt de ondernemingen binnen het gewest zonder onderscheid van sector.

⁷³ De Kamer voor Handel en Nijverheid van Brussel vertegenwoordigt ondernemingen, zelfstandigen en handelaars.

⁷⁴ Uit <http://www.awex.be/awex/FR/Principal/1AideExport/3SoutiensFinanciers/>.

⁷⁵ Overeenkomstig artikel 5 van de OESO-regeling dat rechtstreekse kredieten/financiering betreft.

⁷⁶ Les mécanismes de soutien à l'exportation, 2006, nummer 70 (2005-2006) 1.

⁷⁷ Het gaat om vier vertegenwoordigers van de representatieve organisaties van de industrie, niet-industriële grote ondernemingen, middenstand en landbouw; vier vertegenwoordigers van de organisaties van werknemers; vier vertegenwoordigers van de regering. Artikel 4 van het Decreet van 2 april 1998 houdende oprichting van het Agence wallonne à l'Exportation et aux investissements étrangers.

⁷⁸ Decreet van 2 april 1998 houdende oprichting van het 'Agence wallonne à l'exportation et aux investissements étrangers'; en gewijzigd door het Decreet van 1 april 2004 tot wijziging van het decreet van 2 april 1998 houdende oprichting van het Agence wallonne à l'Exportation.

⁷⁹ Constitution SOFINEX, 23 september 2003. Ondernemingsnummer: 860.662.588.

⁸⁰ Uit: http://www.sofinex.be/content_en.php?VarDate=2003-01-03&VarID=7&VarRef=5. SOFINEX neemt ook deel aan de financiering van fondsen van internationale financiële instellingen, en kent aanvullende garanties voor kleine en middelgrote bedrijven toe aan Waalse bedrijven voor de export. Dit gebeurt bovenop de reeds toegekende bankgaranties en ondersteunt de activiteiten van de ondernemingen in hun export of investeringen in het buitenland.

⁸¹ Jaarrapport SOFINEX, 2004.

b) Duitsland

Een consortium van twee private partners ontvangt en beoordeelt aanvragen van overheidsteun voor exportkredieten. Dit gebeurt in opdracht van de Duitse overheid. De partners die deel uit maken van het consortium zijn Hermes Kreditversicherungs-AG en PricewaterhouseCoopers Aktiengesellschaft Wirtschaftsprüfungsgesellschaft (PwC AG). Een interministeriële commissie, onder voorzitterschap van het ministerie van Economie en Technologie en met aanwezigheid van drie andere overheidsdiensten en vertegenwoordigers uit de bedrijf- en bankwereld, neemt de beslissing om de overheidssteun toe te kennen.⁸² Een uitzondering geldt echter voor aanvragen tot 5 miljoen euro.⁸³ Tot dit bedrag mag het consortium autonoom beslissen. De goedgekeurde transacties moeten wel jaarlijks aan de commissie voorgelegd worden.⁸⁴ Deze mogelijkheid geldt enkel voor de toekenning van exportkredietverzekeringen.⁸⁵

Duitsland beschikt over drie types toe van overheidssteun voor exportkredieten:

- Via 'exportkredietverzekeringen' verzekert de overheid de export van goederen tegen commerciële en politieke risico's.
- Via 'investeringsverzekeringen' beschermt de overheid buitenlandse directe investeringen tegen politieke risico's.
- Via 'ongebonden leningverzekeringen' ondersteunt de overheid projecten die de economische ontwikkeling in ontluikende of ontwikkelende landen ten goede komen. Een voorwaarde is dat het project een grote meerwaarde heeft voor Duitsland. Voorbeelden zijn projecten aangaande de invoer van grondstoffen, olie en gas in Duitsland, of om activiteiten die bijdragen tot de ontwikkeling van een vrije markt economie in voornamelijk Oost-Europese lidstaten.

Het type van overheidssteun bepaalt de taakverdeling van de twee consortiumleden. Bij de toekenning van exportkredietverzekeringen is Euler Hermes de leidinggevende partner in het consortium. In de andere twee gevallen is PwC AG de leidinggevende partner. Meer details aangaande het specifieke mandaat van het consortium, en de partners onderling, is een publiek geheim. Zelfs naar aanleiding van een rechtszaak tegen het consortium kreeg de advocaat van de aanklagende partij geen inzage in het contract.⁸⁶

c) Finland

De Finse exportkredietverzekeringsmaatschappij Finnvera plc ontstond in 1999 na de fusie van twee afzonderlijke instellingen (Finnish Export Guarantee board en het Finnish fund for domestic development region financing).⁸⁷ De maatschappij is een naamloze publieke vennootschap (public limited company) waarvan de aandelen volledig in handen zijn van de Finse overheid.⁸⁸ Het ministerie van Handel en Industrie neemt de taak op zich als 'goede huisvader'. Finnvera plc is dan ook opgenomen in de administratieve dienst van het ministerie.⁸⁹ De Raad van Bestuur van Finnvera plc bestaat uit vertegenwoordigers van politieke partijen en het parlement, de vakbond en bedrijfsfederaties.

Finnvera plc kent overheidssteun voor exportkredieten toe ter ondersteuning van de export van goederen en diensten. Ze kent ook steun toe voor investeringen in voornamelijk arme regio's in Finland om er 'de zwakkere groepen in de samenleving een kans te geven'.

Desteunkanzowel toegekend worden onder de vorm van leningen, garanties en exportkredietverzekeringen. Leningen en garanties worden enkel toegekend voor de investeringen en groeikansen van ondernemingen voor activiteiten in Finland.⁹⁰

⁸² Uit het jaarrapport van de exportkredietverzekeringsmaatschappij van 2005.

⁸³ Communicatie J. Cappelle, IPIS met de exportkredietverzekeringsmaatschappij.

⁸⁴ Ibid.

⁸⁵ Ibid.

⁸⁶ Ibid.

⁸⁷ Uit <http://www.finnvera.fi/index.cfm?id=1779>.

⁸⁸ Uit <http://www.finnvera.fi/index.cfm?id=1793>.

⁸⁹ Jaarrapport Finnvera plc, 2005.

⁹⁰ Uit <http://www.finnvera.fi/index.cfm?id=1111>. Dit werd ook bevestigd door Finnvera plc aan IPIS.

d) Frankrijk

Coface is een private onderneming die sinds 1946 opdrachten uitvoert voor de Franse overheid aangaande de toekenning van overheidssteun voor exportkredieten voor medium en lange termijnprojecten. De specifieke context van de opdrachten is omschreven in de artikelen L 432-1 à L 432-4 van de 'Code des Assurances'. De prestaties die Coface moet leveren, zijn opgenomen in een overeenkomst tussen beide partners.⁹¹ De overeenkomst omschrijft ook de procedures die de overheid, als 'goede huisvader', hanteert in haar beoordeling van Coface. De overeenkomst is niet publiek te raadplegen.

Het Ministerie van Economie, Financiën en Industrie kent de steun voor exportkredieten goed en doet hierbij beroep op een 'Commission des des garanties et du crédit au Commerce Extérieur'.⁹² Een decreet van 1949 bepaalt de samenstelling van de commissie. Het gaat om 10 leden, met onder andere zes leden die worden voorgedragen door verschillende ministeries (Economie, Financiën en Industrie, Buitenlandse Zaken, en het 'ministère technique intéressé')⁹³ Coface kan autonoom beslissen voor transacties tot (ongeveer) 5 miljoen euro.⁹⁴

e) Italië

SACE s.p.A werd in 2004 hervormd tot een publieke naamloze vennootschap waarvan alle aandelen, met een totale waarde van 7,8 miljard euro, in handen zijn van de Italiaanse staat.⁹⁵ Sace s.p.A kent overheidssteun voor exportkredieten toe voor middellange en lange termijn transacties. Een dochteronderneming van SACE s.p.A (Sace BT) behandelt de toekenning van overheidssteun voor exportkredieten voor korte termijntransacties. Het ministerie van Economie en Financiën neemt binnen de overheid de taak op zich als 'goede huisvader'. De toekenning van de overheidssteun gebeurt door een Raad van Bestuur met onder meer vertegenwoordigers op voordracht van de overheid. Een 'Steering Committee' ziet toe op de correcte naleving van de bedrijfsrichtlijnen en strategie.

f) Nederland

Atradius Dutch State Business NV is een dochteronderneming van de private Atradius Groep en verzekert risico's voortvloeiend uit kapitaalgoederentransacties. Ze laat zich hierbij herverzekeren bij de Nederlandse overheid.⁹⁶ Het gaat zowel om de herverzekering van commerciële als politieke risico's. De overheid verzekert dus niet rechtstreeks de risico's voortvloeiend uit de transacties.

Atradius Dutch State Business NV kent verschillende types van exportkrediet- en investeringsverzekeringen toe. Onder de 'exportkredietverzekeringsfaciliteit' vallen alle reguliere verzekeringen die Atradius afsluit voor rekening van de Nederlandse overheid. De regeling 'herverzekering investeringen' dekt politieke risico's bij investeringen in het buitenland. Beide regelingen vallen onder de verantwoordelijkheid van de minister van Financiën. De minister handelt steeds in overleg met de staatssecretaris van Economische Zaken. Andere types van overheidsfaciliteiten zijn bestemd voor risico's die niet onder één van de genoemde types vallen. Zo is de 'Garantiefaciliteit voor Opkomende Markten' speciaal bestemd voor de export van kapitaalgoederen, diensten of aannemingswerken naar ontwikkelingslanden waarvoor geen dekking beschikbaar is onder de reguliere 'exportkredietverzekeringsfaciliteit' maar aan wie de overheid wel bereid is (gebonden dan wel ongebonden) ontwikkelingshulp te geven. De 'SENO-faciliteit' geldt voor kapitaalgoederenexporten naar en werken in Centraal- en Oost-Europa waarvoor geen dekking mogelijk is onder de reguliere 'exportkredietverzekeringsfaciliteit'. In beide gevallen neemt Atradius namens de Nederlandse overheid een 'speciale exportkredietverzekeringsfaciliteit' voor zijn rekening.

⁹¹ De term die in de Code des Assurances wordt gebruikt, is 'convention'.

⁹² Die expliciete bevoegdheid ligt wettelijk verankerd in 'Loi n°49-874 du 5 juillet 1949 - Loi relative à diverses dispositions d'ordre économique et financier version consolidée au 24 décembre 1964. De opdrachten van de commissie en de samenstelling ervan worden geregeld door Décret n°49-1077 du 4 août 1949 - Décret relatif à la composition et au fonctionnement de la commission des garanties et du crédit au commerce extérieur, version consolidée au 6 décembre 1985.

⁹³ <http://www.legifrance.gouv.fr/texteconsolide/AHHCN.htm>.

⁹⁴ Uit 'Procédure gérée par Coface pour le compte de l'Etat': http://www.coface.fr/dmt/ruba_gen/g01_intro.htm.

⁹⁵ Uit het SACE s.p.A. jaarrapport van 2004 en de statuten die de werking van SACE s.p.A. regelen.

⁹⁶ <http://www.atradius.com/nl/dutchstatebusiness/overheid/waaromoverheid/>.

g) Noorwegen

Noorwegen beschikt over twee exportkredietverzekeringsmaatschappijen. Het gaat om Garantie Institute for Export Credits (GIEK) en Eksportfinans.

GIEK is een overheidsinstelling die de exportactiviteiten van Noorse bedrijven verzekert tegen politieke en commerciële risico's, alsook het politieke risico bij internationale investeringen.⁹⁷ Het gaat om overheidssteun voor middellange – en lange termijn transacties. Een dochteronderneming van GIEK (GIEK Credit Insurance Ltd) verzekert de korte termijn transacties. De toekenning van de steun gebeurt door een directiecomité dat bestaat uit vertegenwoordigers uit de bedrijfs-, vakbonds- en academische wereld.

Eksportfinans is een niet-beursgenoteerde publieke naamloze vennootschap (ASA, welke structureel vergelijkbaar is met een plc) en bestaat uit 26 private banken en de Noorse overheid. De overheid heeft sinds 2001 15% van de aandelen.⁹⁸ Eksportfinans kent in opdracht van de overheid exportkredietleningen en commerciële leningen toe. Eksportfinans werd op 2 maart 1962 opgericht als een gezamenlijk initiatief van het Noorse ministerie, de nationale bank van Noorwegen en commerciële banken.⁹⁹

h) Oostenrijk

De overheidssteun voor exportkredieten wordt in Oostenrijk toegekend door het ministerie van Financiën. De formaliteiten worden uitbesteed aan 'Oesterreichische Kontrollbank Aktiengesellschaft' (OeKB), een joint venture die bestaat uit Oostenrijkse banken. De juridische structuur ervan wordt omschreven in de Export Guarantees Act (1981).

OeKB behandelt de aanvragen voor steun met een bedrag van minder dan 200.000 euro. Kredietdossiers van meer dan 200.000 euro worden beoordeeld door een adviserende commissie. De behandeling van de administratieve en technische aspecten van dergelijke dossiers gebeuren door OeKB.¹⁰⁰ Deze commissie bestaat uit de volgende leden:

- vertegenwoordigers op voordracht van het Federale ministerie van Financiën, dat de commissie voorziet, van de Kanselier, ministerie van Economie en Arbeid, ministerie van Landbouw, Bosbouw, Milieu en Waterbeheer, en het ministerie van Buitenlandse Zaken,
- vertegenwoordigers op voordracht van de Oostenrijkse Federale Economische Kamer, de Kamer van Arbeid, de federatie van de vakbonden, en de Oostenrijkse kamers van landbouw,
- een vertegenwoordiger op voordracht van de Nationale Bank, en
- een vertegenwoordiger op voordracht van OeKB.

i) Portugal

In Portugal wordt de overheidssteun voor exportkredieten beoordeeld door COSEC. Deze private onderneming werd in 1969 opgericht. De toekenning van steun voor exportkredieten gebeurt wel onder supervisie van de Portugese overheid. De aandeelhouders van COSEC zijn de belangrijkste financiële groepen in Portugal en Euler Hermes.

De overheid superviseert COSEC via het publieke agentschap 'Financial Guarantees Council' (FGC). Die bestaat uit zeven leden: naast vertegenwoordigers op voordracht van de overheidsdepartementen Financiën en Economie zijn ook de Nationale Bank van Portugal, ICEP Portugal, de bank BPI en COSEC lid.

⁹⁷ Zie jaarrapport GIEK 2005: http://www.giek.no/filesystem/2006/07/giek_annual_05_327.pdf.

⁹⁸ Uit jaarrapport 2005: http://www.pikselator.no/kundeweb/eksportfinans/2005/historic_perspective.html.

⁹⁹ Ibid.

¹⁰⁰ Section 5, para 1 en 2 van de Export Guarantees Act, 1981.

FGC keurt de kredietaanvragen goed of af en bezorgt COSEC advies over de toekenningcriteria (o.a. de richtlijnen, procedures, landenclassificatie). COSEC kan autonoom aanvragen tot 750.000 euro goedkeuren. FGC kan beslissen tot maximaal 6 miljoen euro, maar hangt af van het type overheidssteun. Voor hogere bedragen is bekrachtiging door de overheid een vereiste.¹⁰¹

j) Spanje

De Spaanse exportkredietverzekeringsmaatschappij Compañía Española de Crédito a la Exportación (CESCE) is een publieke naamloze vennootschap. De Spaanse overheid is meerderheidsaandeelhouder. De overige aandeelhouders zijn verschillende Spaanse banken en investeringsmaatschappijen.

k) Verenigd Koninkrijk

De Export Credits Guarantee Department (ECGD) is de oudste van alle exportkredietverzekeringsmaatschappijen. ECGD werd opgericht in 1919 en is een overheidsdepartement binnen het departement van de staatssecretaris van Handel en Industrie (Secretary of State for Trade and Industry). De Export and Investment Guarantees Act 1991 omschrijft de specifieke modaliteiten.

ECGD moet verantwoording afleggen aan de Staatssecretaris en de Minister van Handel en Investerings. Dit gebeurt door een 'management board' met leden van het uitvoerende comité en drie onafhankelijke leden. Dat adviseert ook de directeur-generaal inzake het opmaken van het algemene beleidskader en beleid. Een uitvoerend comité staat in voor het dagelijkse beheer van ECGD.

De staatssecretaris wordt bijgestaan door een 'Export Guarantees Advisory Council'. Die verstrekt op zijn verzoek advies over de uitvoering van haar functie met betrekking tot de Export and Investment Guarantees Act 1991. De council heeft ook andere taken. De staatssecretaris is steeds verplicht om bij haar advies in te winnen over herverzekeringen¹⁰² en ze kan onder andere aan de staatssecretaris advies uitbrengen over de ethische voorwaarden en normen en de naleving ervan door ECGD onderzoeken.¹⁰³ Jaarlijks rapporteert ze aan het parlement.¹⁰⁴

¹⁰¹ Zie voor een gedetailleerd overzicht op <http://cgf.cosec.pt/index2.php>.

¹⁰² Artikel 13(4) en 11(2) van de Export and Investment Guarantees Act 1991.

¹⁰³ http://www.ecgd.gov.uk/index/pi_home/pi_ac/terms_of_reference.htm.

¹⁰⁴ Ibid, dit gebeurt via een jaarlijks rapport dat deel uitmaakt van het rapport van ECGD.

Bijlage 2: Bespreking van de ethische normen per land

a) België

i) Nationale Delcredere dienst

Artikel 16 van de Wet van 1939 betreffende de Nationale Delcredere dienst stipuleert het volgende: “bij de beraadslagingen van den raad van beheer kunnen zij [de ministeriële afgevaardigden] de beslissingen schorsen welke zij met de wetten, met het inrichtingsreglement of met ‘s Rijks belangen strijdig achten.” Hiermee kan het internationaal recht (na akte van ratificatie door België) worden bedoeld. Uit het artikel vloeit geen verplichting voort om met de wetten, het inrichtingsreglement of met de belangen van het Rijk rekening te houden: de afgevaardigden *kunnen* hiermee rekening houden bij beraadslagingen.

Het Federaal Actieplan Maatschappelijk Verantwoord Ondernemen omschrijft in ‘actie 2’ enkele verwachtingen van de overheid aangaande de buitenlandse handel en investeringen.¹⁰⁵ De acties moeten worden uitgevoerd door de Nationale Delcredere dienst, FINEXPO en de Belgische Maatschappij voor Internationale Investering.¹⁰⁶ Het gaat om:

- De Nationale Delcredere dienst ‘zal’ meer transparantie bieden op vlak van de gehanteerde criteria, in bijzonder de internationale verplichtingen en verbintenissen die België is aangegaan.¹⁰⁷
- Een opleiding zal worden georganiseerd voor het personeel van de Nationale Delcredere dienst aangaande de internationale verplichtingen en verbintenissen van België.
- In het kader van de contacten met de Europese Commissie en de OESO ‘zal’ door de federale vertegenwoordigers gestreefd worden naar een verhoogde transparantie en het gebruik van internationale verplichtingen en verbintenissen bij alle lidstaten in het kader van hun ondersteuningsbeleid, “ten einde een equal level playing field voor alle Europese ondernemingen te creëren”.¹⁰⁸

Het actieplan is niet bindend.

De Nationale Delcredere dienst verklaart erover ‘te waken dat de schuldenlast van de arme landen onder het HIPC-initiatief (Heavily Indebted Poor Countries) niet toeneemt doordat zij voor die landen alleen projecten accepteert die prioritair zijn voor hun economische ontwikkeling.’¹⁰⁹

Het financiële weekblad Trends berichtte op 3 mei 2007, en de krant De Morgen op 9 mei 2007 dat ‘de raad van bestuur van de Nationale Delcredere Dienst (NDD) besliste om ten minste de helft van zijn investeringsportefeuille te beleggen in ethische fondsen. Het gaat om ongeveer 750 miljoen euro. Tegelijk zullen ‘aanvragers van een NDD-kredietdekking zich schriftelijk moeten engageren een ethische code te respecteren, wat neerkomt op een anticorruptieverklaring, respect voor degelijk bestuur en van milieunormen.’ Trends en De Morgen gaven geen details over de codes. Eigenlijk komt het erop neer dat het aanvraagformulier werd uitgebreid met een intentieverklaring over bepaalde ethische codes. De corruptieverklaring is al sinds 2006 van kracht, en is een verplichting die werd opgelegd door de OESO. Ondernemingen moeten verklaren dat 1/ zij de normen naleven die in het internationale en het Belgische strafrecht zijn vastgesteld in de wetenschap dat elke inbreuk op het internationale of Belgische

¹⁰⁵ Het actieplan werd op 8 februari 2007 voorgesteld door de Staatssecretaris voor Duurzame Ontwikkeling Els van Weert. Zie: <http://www.poddo.be/index.php?page=66&detail=163>.

¹⁰⁶ Het actieplan spreekt over “Delcredere, voorheen De Nationale Delcredere dienst (NDD)” maar voortgaand op de omschrijving in het actieplan gaat het wel degelijk over de Nationale Delcredere dienst. “Het meest bekend is Delcredere, voorheen De Nationale Delcredere dienst (NDD). Dit is een administratief en financieel onafhankelijke overheidsinstelling met rechtspersoonlijkheid, die onder staatswaarborg werkt. De NDD heeft tot taak de Belgische buitenlandse handel te bevorderen, vooral door het verzekeren van risico’s verbonden aan export, import en investeringen in het buitenland. De dekking van die risico’s gebeurt door de onderschrijving van een verzekeringspolis. Concreet verzekert de NDD de commerciële en politieke risico’s verbonden aan transacties waarbij de totale risicoduur (fabricage tijd + krediettermijn) twee jaar te boven gaat of waarbij de verzekerde exporteur noch importeur is.” Uit het federale Actieplan voor Maatschappelijk Verantwoord Ondernemen, pagina 20.

¹⁰⁷ Ibid.

¹⁰⁸ Ibid.

¹⁰⁹ Uit: http://www.ondd.be/webondd/Website.nsf/webnl/Who+are+we_Ethics?OpenDocument.

strafrecht een uitsluiting betekent van het recht op schadevergoeding onder het verzekeringscontract¹¹⁰; 2/zij kennis hebben genomen van de OESO Richtlijnen voor Multinationale Ondernemingen; en 3/ zij kennis hebben genomen van het Global Compact-initiative. Hetzelfde geldt voor FINEXPO.

ii) FINEXPO

In de wetgeving staan geen ethische voorwaarden vermeld. Enkel in het Federale Actieplan Maatschappelijk Verantwoord Ondernemen vinden we enkele normen terug. In de praktijk is het “zo dat op federaal vlak de financiële steun voor gebonden hulp aan Belgische exporteurs bij Finexpo en de Nationale Delcrederedienst worden ingediend via een gemeenschappelijke vragenlijst. In deze gezamenlijke vragenlijst is een hoofdstuk gewijd aan de mogelijke weerslag van een project op het leefmilieu en de sociale situatie. De Nationale Delcrederedienst is belast met de studie van dit hoofdstuk. Finexpo houdt rekening met het resultaat van de studie die door de Nationale Delcrederedienst wordt uitgevoerd, rekening houdend met de ‘OESO Gemeenschappelijke Benaderingen inzake het Milieu’. Finexpo steunt geen projecten die een negatieve weerslag op de sociale en leefmilieu-normen zouden kunnen hebben.”¹¹¹

In hoeverre geciteerde verklaring klopt, kan niet goed worden nagegaan want de dienst weigerde meer informatie vrij te geven.¹¹² In zijn jaarrapport van 2005 verwijst Finexpo naar enkele transacties die mogelijk een negatieve impact op het leefmilieu zou kunnen hebben. Enkele voorbeelden zijn:

- Bijkomende financiering van een project voor drinkwatervoorziening voor de stad Ziniaré via een aftakking in Boudtenga op de waterleiding die van het stuwmeer van Ziga naar Ouagadougou loopt (Burkina Faso),
- financiering van een project ter uitbaggering en sanering van de baai van Elmina (Ghana) en herstelling van de golfbreker,
- financiering van een project voor de bouw van een metalen brug over de Mungo te Moulanga (Kameroen),
- een staatslening in het kader van een gemengde financiering voor een project voor baggerwerken en uitbreiding van de haven van Mombassa (Kenia), en
- een project voor de installatie van drie productie-eenheden voor liquide chloor en een ministration voor het zeven en wassen van steenzout in DRC.

De milieueffectenrapporten werden door IPIS op 4 mei 2007 bij Finexpo opgevraagd maar werden nooit ontvangen.

iii) Belgische Maatschappij voor Internationale Investing

Het Federale Actieplan Maatschappelijk Verantwoord Ondernemen omvat enkele verwachtingen van de overheid met betrekking tot de opdrachten van de BMI.

iv) Flanders Investment and Trade

Een aanvrager van een ‘subsidie voor een haalbaarheidsstudie met betrekking tot bouw - en milieuprojecten’ moet volgende informatie aan de evaluatiecommissie bezorgen:

- een geschreven engagement, “commitment” genoemd, waarin de bevoegde buitenlandse overheid zich verbindt tot de realisatie van of ondersteuning geeft aan het project in kwestie als onderdeel van de prioritaire investeringen van het land in kwestie (artikel 6, 2°),
- een omstandige omschrijving van het project, de geografische situering, de aard van het project, de milieu-impact op basis van een milieueffectenrapportage (artikel 6, 3°),

¹¹⁰ Onder het internationaal recht heeft de Nationale Delcrederedienst: De artikelen die aanleiding kunnen geven tot sancties onder het internationale strafrecht hebben betrekking op: oorlogsmisdaden, genocides en de ergste vormen van kinderarbeid. Onder de ergste vormen van kinderarbeid valt met name elke arbeid die de gezondheid, de veiligheid en de moraliteit van het kind aantast. Info uit: toelichting bij de verklarende nota: [http://www.ondd.be/webondd/Website.nsf/AllWeb/DocumentsForms/\\$File/NoticeFinexpoNI.pdf](http://www.ondd.be/webondd/Website.nsf/AllWeb/DocumentsForms/$File/NoticeFinexpoNI.pdf).

¹¹¹ Antwoord FINEXPO op vragen van J. Cappelle, IPIS, 11 april 2007.

¹¹² We hebben geen antwoord gekregen op een reeks van vragen van 4 mei 2007 aan FINEXPO.

- een beschrijving waaruit blijkt dat het project bijdraagt tot duurzame ontwikkeling in het land of de regio in kwestie, en het algemene belang van de gemeenschap ten goede komt (artikel 6, 7°).¹¹³

De subsidies “kunnen niet worden toegekend voor activiteiten in landen als uit een beslissing of handeling van de overheid blijkt dat de betrekkingen met het land waarop de activiteit gericht is, verbroken, geschorst of ernstig in het gedrang zijn gekomen. In voorkomend geval kan de onderneming vooraf een aanvraag voor bindend advies voorleggen aan de minister.”¹¹⁴

De subsidie “kan niet worden toegekend aan studies waarvan de resultaten zouden kunnen worden gehanteerd ter ondersteuning van gewapende conflicten, voor binnenlandse onderdrukking of internationale agressie. In voorkomend geval kan de onderneming vooraf een aanvraag voor bindend advies voorleggen aan de minister.”¹¹⁵

De evaluatiecommissie die de subsidiedossiers zal evalueren, kan voor de behandeling van een geagendeerd punt deskundigen uitnodigen en nuttige adviezen inwinnen.

Naar aanleiding van parlementaire vragen over de ethische normen die door de evaluatiecommissie worden gehanteerd, antwoordde de minister dat tot op 27 juni 2006 bij FIT nog geen projecten werden ingediend. De minister vulde aan dat de evaluatiecommissie bovendien nog niet heeft vergaderd en er dus nog geen bijkomende criteria werden vastgelegd of interne procedures uitgewerkt.¹¹⁶ Volgens de minister zouden de interne criteria “worden vastgelegd en interne procedures zullen worden uitgewerkt door de evaluatiecommissie in het najaar. Op dat moment worden ook de eerste concrete projecten verwacht, die dan kunnen dienen als toetssteen voor de criteria en interne procedures.” Op 27 maart 2007 ontving IPIS bijkomende informatie van FIT. Volgens FIT is het moeilijk om aan de OESO aanbevelingen te voldoen. FIT argumenteert als volgt:

- Op het ogenblik van het indienen van de haalbaarheidsstudie kan nog niet bewezen worden dat aan die criteria voldaan wordt; het is immers juist een van de doelstellingen van de haalbaarheidsstudie om ze aan te tonen.
- Wel wordt aan de aanvrager van de subsidie gevraagd om alle relevante informatie met betrekking tot milieu-impact en sociale context van het beoogde project door te geven. Toch kan deze informatie onmogelijk volledig zijn aangezien op het ogenblik van de aanvang nog geen milieu-effectenrapport werd opgemaakt en het precies de bedoeling is van de haalbaarheidsstudie om de gevolgen voor het milieu precies te beschrijven.
- Op het ogenblik van de aanvraag tot subsidie is het dan ook nog niet mogelijk de kost van het project te bepalen en er een milieucategorie aan toe te kennen.
- Indien nodig (infrastructuurprojecten) vraagt F.I.T. alle nodige details op over de milieu-impact (emissies, afval, lawaai, verhuis lokale bevolking,...).
- F.I.T. kan geen MER eisen voor het opstellen van een haalbaarheidsstudie. De uitvoering van het project (en het opstellen van de MER) is immers afhankelijk van de resultaten van de haalbaarheidsstudie.¹¹⁷

Net zoals bij de subsidieprocedure ‘van haalbaarheidsstudies voor bouw- en milieuprojecten worden geen ‘subsidies voor de uitvoer van uitrustingsgoederen’ toegekend als “uit een beslissing of handeling van de overheid blijkt dat de betrekkingen met het land waarop de uitvoer gericht is, verbroken zijn, geschorst zijn of ernstig in het gedrang zijn gekomen”. Ook de uitvoer “naar landen waar een gewapend conflict aan de gang is of dreigt en landen waartegen internationale sancties zijn afgekondigd”, is uitgesloten van subsidies. Subsidies worden niet toegekend voor de levering van militaire goederen, schepen, vliegtuigen, kernenergiecentrales en landbouwproducten.¹¹⁸ Ook hier argumenteert het FIT

¹¹³ Besluit van de Vlaamse Regering van 31 maart 2006 tot toekenning van subsidies voor haalbaarheidsstudies met betrekking tot bouw- en milieuprojecten in het buitenland met Vlaamse betrokkenheid.

¹¹⁴ Artikel 4 van het Besluit van 31 maart 2006 van de Vlaamse Regering tot toekenning van subsidies voor haalbaarheidsstudies met betrekking tot bouw- en milieuprojecten in het buitenland met Vlaamse betrokkenheid.

¹¹⁵ Ibid.

¹¹⁶ Antwoord van Vlaams Minister van Economie Fientje Moerman op een vraag van Eloi Glorieux (GROEN!) d.d. 27 juni 2006, vraag nr. 84.

¹¹⁷ Communicatie FIT met J. Cappelle, IPIS, 27 maart 2007.

¹¹⁸ Artikel 4 van Besluit van 18 maart 2000 de Vlaamse regering tot vaststelling van de criteria, de voorwaarden en de nadere regelen aan-

dat het moeilijk is om aan de OESO aanbevelingen te voldoen. “De uitrustingsgoederen worden niet gebruikt voor de realisatie van een project, maar aangekocht door fabrikanten die ze inschakelen in hun productieproces (geen wapens, drugs,...). Deze klanten zijn landbouwbedrijven, energieproducenten of -verdelers, textiel- en voedingsproducenten, metaalverwerkers, etc... Geen van deze activiteiten behoren tot het milieu-impacttype “categorie-A”. Indien deze klanten milieuvergunningen nodig hebben, vragen ze die aan bij de lokale overheid.”¹¹⁹

v) Brussels Export

In de wetgeving zijn geen ethische voorwaarden opgenomen.

vi) Agence wallonne à l’exportation (AWEX)

In de wetgeving zijn geen ethische voorwaarden opgenomen.

b) Duitsland

In de wetgeving worden de ethische voorwaarden niet omschreven. Ze worden wel uitgelegd in een nationale beleidsdocument ‘Exportkreditgarantien der Bundesrepublik Deutschland Hermesdeckungen, Leitlinien Umwelt, Berücksichtigung von ökologischen, sozialen und entwicklungspolitischen Gesichtspunkten’ van 26 april 2001. Uiteraard zijn er ook nog de OESO aanbevelingen.

We hebben beide documenten met elkaar vergeleken en merken toch enkele verschillen. De lijst van gevoelige sectoren is gedetailleerder uitgewerkt in de OESO aanbevelingen. Volgens het nationale beleidsdocument kan geen overheidssteun voor exportkredieten toegekend worden voor de export van nucleaire technologieën voor al bestaande of nieuwe centrales.¹²⁰ Overheidssteun voor exportkredietverzekeringen voor de levering van goederen die de bescherming van bestaande units tot doel hebben, is wel toegestaan maar met uitzondering dat de bestelling geen nucleaire technologieën bevat. In de OESO aanbevelingen is geen dergelijk verbod opgenomen. Nucleaire technologieën worden er wel opgenomen in de lijst van gevoelige sectoren.

In de praktijk ‘overrulen’ de OESO aanbevelingen het nationale document behalve inzake het verbod op de toekenning van steun voor de export van nucleaire technologieën. Het verbod blijft geldig.¹²¹ Duitsland voorziet op termijn een integratie van beide documenten.¹²²

De OESO aanbevelingen gelden enkel voor overheidssteun voor exportkredietverzekeringen, dus niet voor twee andere types (investeringsgaranties en leninggaranties).¹²³ Voor deze zijn er andere voorwaarden van kracht. Dit wordt echter nergens vermeld op de website van de exportkredietverzekeringsmaatschappij. In het jaarrapport aangaande de toekenning van investeringsgaranties wordt wel opgemerkt dat in het aanvraagformulier een verwijzing is opgenomen naar de OESO Richtlijnen voor Multinationale Ondernemingen.¹²⁴

c) Finland

De ethische voorwaarden aangaande de toekenning van overheidssteun voor exportkredietverzekeringen worden omschreven in artikel 7 van de Export Credit Guarantee Act (1 juli 2001). Er moet ‘rekening gehouden worden’ met de internationale regels en procedures van toepassing op exportkredietverzekeringen die Finland binden, met de internationale competitie en met de milieudimensie van het project. Finnvera plc liet IPIS in een schriftelijke communicatie verstaan dat het gaat om de OESO aanbevelingen.¹²⁵

gaande de terbeschikkingstelling van Vlaamse uitrustingsgoederen ter bevordering van de export. Dit Besluit is in 2006 gewijzigd.

¹¹⁹ Ibid.

¹²⁰ Exportkreditgarantien der Bundesrepublik Deutschland Hermesdeckungen, Leitlinien Umwelt, Berücksichtigung von ökologischen, sozialen und entwicklungspolitischen Gesichtspunkten’ van 26. April 2001

¹²¹ Telefonische communicatie IPIS met de exportkredietverzekeringsmaatschappij, maart 2007.

¹²² Ibid. Zie ook ‘Working Party on Export Credits and Credit Guarantees, Export Credits and the Environment: information on Category A and B projects reported for 2005’.

¹²³ Communicatie J. Cappelle, IPIS met de exportkredietverzekeringsmaatschappij.

¹²⁴ Jaarrapport 2001, pagina 17.

¹²⁵ Uit het schriftelijke antwoord van Finnvera plc aan IPIS, 12 maart 2007.

De toekenning van leningen en garanties voor het ondersteunen van investeringen in het eigen land is er onderworpen aan andere Finse regelgeving, alsook aan Europese regelgeving.

d) Frankrijk

In de wetgeving worden de ethische voorwaarden niet omschreven.

In Frankrijk gelden de OESO aanbevelingen. Coface hanteert voor enkele sectoren bijkomende normen. Het gaat om verbrandingsovens¹²⁶, damprojecten¹²⁷, olie- en gasprojecten en bouwprojecten.

De beleidsdocumenten per sectoriële norm omkaderen welke definities, referenties, standaarden, indicatoren en procedures moeten worden gehanteerd om de schadelijke effecten van de gevoelige projecten te beoordelen. Voorbeelden van impactfactoren zijn de uitstoot van gassen, gebruik van water en natuurlijke rijkdommen, geluidslast, opslag van materialen en afval, en projecten in gevoelige gebieden.

De beleidsdocumenten bundelen normen en indicatoren die in een gastland van kracht zijn, internationale standaarden, standaarden die worden opgenomen in Franse en Europese regelgeving, en internationale akkoorden die de uitstoot van broeikasgassen en ozonvernietigende stoffen regelen.¹²⁸ Ook moeten ondernemingen gebruik maken van de best beschikbare technologieën (BBT).¹²⁹

e) Italië

In de wetgeving worden de ethische voorwaarden niet omschreven. In Frankrijk gelden de OESO aanbevelingen. Sace s.p.A hanteert de minimale interpretatie ervan. De voorwaarden zijn dat een onderneming de regelgeving van het gastland moet respecteren, de milieunormen van de Wereldbank (Pollution Prevention and Abatement Handbook) en drie IFC safeguard policies (inheemse volkeren, verhuis van volkeren en culturele eigendom).¹³⁰

In geval één van de regionale investeringsbanken in een project betrokken is waarvoor overheidssteun wordt aangevraagd, worden de normen van de bank als minimale voorwaarde gesteld. Onder bepaalde omstandigheden kunnen ook Europese standaarden geëist worden. Als voorbeeld kan dit gebeuren inzake aanvragen van steun voor de export naar een andere Europese lidstaat.¹³¹

Defensie, luchtvaart en telecommunicatiesectoren (met uitzondering van infrastructuur) worden niet onderworpen aan de aanbevelingen.¹³²

SACE s.p.A beschikt over een 'ethische code' aangaande communicatie en relaties met haar medewerkers en stakeholders. Tot deze behoren haar klanten en leveranciers, regeringen, publieke instellingen, vakbonden en de pers.¹³³

¹²⁶ Vertaling van de term 'les projets de centrales thermiques'. Het gaat om projecten met een productiecapaciteit van meer dan 150 MWe ten gevolge de verbranding van kolen, gassen, olie of andere fossiele grondstoffen. De normen gelden niet voor de uitbreiding of vernieuwing van bestaande ovens. Uit 'les lignes directrices environnementales pour les projets de nouvelles centrales thermiques conventionnelles', juli 2003.

¹²⁷ Damprojecten met een totale capaciteit van meer dan 50 MW; of met een hoogte van 5 tot 15 m en een reservoir van meer dan 3 miljoen kubieke meter. Uit 'les lignes directrices environnementales pour les projets de Centrales hydroélectriques et grands barrages', juli 2003.

¹²⁸ Les lignes directrices environnementales pour les projets de nouvelles centrales thermiques conventionnelles', Juillet 2003; 'les lignes directrices environnementales pour les projets de Centrales hydroélectriques et grands barrages', Juillet 2003; 'les lignes directrices environnementales pour les projets de extraction, transport, transformation et stockage des Hydrocarbures', Juillet 2003; en 'les lignes directrices environnementales pour les activités de construction', Juin 2006. De verschillende documenten verwijzen naar de standaarden van de Wereldbank; EBRD, Wereldgezondheidsorganisatie; referenties door, en criteria op voorstel van de World Commission on Dams, International Commission on Large Dams, International Energy Agency, alsook standaarden die worden opgenomen in het Kyoto Protocol en het Montreal Protocol on Substances That Deplete the Ozone Layer.

¹²⁹ Ibid.

¹³⁰ Telefonische communicatie J. Cappelle, IPIS met het milieudepartement van SACE s.p.A.

¹³¹ Ibid.

¹³² Uit http://www.sace.it/fmknet/View.aspx?da_id=2154.

¹³³ Uit het jaarrapport van SACE s.p.A., jaargang 2005, pagina 81.

f) Nederland

In de wetgeving worden de ethische voorwaarden niet omschreven. Nederland beschrijft in zijn beleidsdocument inzake maatschappelijk verantwoord ondernemen wel enkele doelstellingen en normen. Deze worden onderverdeeld in vier categorieën: de OESO Richtlijnen voor Multinationale Ondernemingen, het milieu, corruptie en de sociale dimensie.

- *OESO Richtlijnen voor Multinationale Ondernemingen*

De Nederlandse ondernemer moet een verklaring indienen dat hij kennis heeft genomen van de OESO richtlijnen voor multinationale ondernemingen en zich te zullen inspannen deze 'naar vermogen' toe te passen. Wanneer deze verklaring niet ondertekend is of de passage m.b.t. de verplichting doorgehaald is, moet de aanvrager dit binnen een aangegeven termijn aan passen. Wanneer dit niet gebeurt, zal de aanvraag worden geweigerd. Om de inhoud van de OESO Richtlijnen aan de aanvrager bekend te maken, worden deze samen met het aanvraagformulier aan de aanvrager aangeboden.¹³⁴

- *corruptie*

De overheid kent geen steun toe 'wanneer er gegronde vrees bestaat dat de aanvrager met het oog op de verkrijging van de ondersteuning dan wel bij het uitvoeren van de te ondersteunen activiteiten omkoping heeft gepleegd, respectievelijk zal plegen'. Er zal ook worden opgetreden indien bij de uitvoering van ondersteunde activiteiten blijkt dat omkoping heeft plaatsgevonden. Er moet in beide gevallen sprake zijn van concrete aanwijzingen dat een strafbaar feit is of zal worden gepleegd.¹³⁵

- *milieu*

Volgens de Nederlandse overheid hebben 'de verschillen tussen exportactiviteiten enerzijds en investerings- en samenwerkingsactiviteiten anderzijds tot gevolg dat er geen éénduidige wijze is waarop het milieuaspect als toetsingsgrond onder de verschillende instrumenten kan worden benaderd.'¹³⁶ Op basis van de brochure 'Milieubeoordeling voor exportkredietverzekeringen en investeringen' en verschillende kamerdocumenten kunnen we besluiten dat projecten enkel worden getoetst aan de OESO aanbevelingen. De minimale voorwaarden waaraan een aanvrager moet voldoen zijn: de lokale wet – en regelgeving en de standaarden van de Wereldbank. In geval een aanvraag voor overheidssteun wordt ingediend voor sectoriële activiteiten (zoals baggeren), kunnen andere normen (EU; UNEP; Best Available Practices) worden vooropgesteld waaraan moet worden voldaan.¹³⁷

- *sociale criteria*

De ILO -verklaring van 1998 inzake fundamentele beginselen en rechten en de door Nederland op dat terrein geratificeerde verdragen (zullen) moeten worden gerespecteerd door een aanvrager van overheidssteun. De vier fundamentele arbeidsnormen hebben te maken met het verbod op kinderarbeid en gedwongen tewerkstelling, het recht op vrije vereniging en onderhandeling en het verbod op discriminatie op de werkplek. Schending van de normen zal voortaan als afwijzingsgrond gehanteerd worden, tenzij lokale wet- en regelgeving in het betreffende land naleving verhindert.¹³⁸

¹³⁴ Tweede Kamer, vergaderjaar 2001-2002, 26 485 in nr. 19. Maatschappelijk verantwoord ondernemen; Brief staatssecretaris over de technische uitwerking van het beleid op het terrein van MVO en het Financieel Buitenland Instrumentarium (FBI).

¹³⁵ Ibid.

¹³⁶ Ibid.

¹³⁷ Communicatie met milieudeskundige Atradius Dutch State Business NV.

¹³⁸ Tweede Kamer, vergaderjaar 2001-2002, 26 485 in nr. 19. Maatschappelijk verantwoord ondernemen; Brief staatssecretaris over de technische uitwerking van het beleid op het terrein van MVO en het Financieel Buitenland Instrumentarium (FBI). Zie ook Tweede Kamer, vergaderjaar 2004-2005, 26 485 in nr. 35. Maatschappelijk verantwoord ondernemen; Brief staatssecretaris met resultaten evaluatie over ervaringen met de MVO-vereisten in het financieel buitenland instrumentarium. Bij het product 'Programma Starters Buitenland' (PSB) worden geen specifieke sociale normen in rekening genomen omdat "het hier gaat om beperkte subsidiebedragen en de projecten voor 80% uitgevoerd worden op de Europese Markt waar het risico op onverantwoord maatschappelijk gedrag beperkt aanwezig is." Tweede Kamer, vergaderjaar 2004-2005, 26 485 in nr. 35. Maatschappelijk verantwoord ondernemen; Brief staatssecretaris met resultaten evaluatie over ervaringen met de MVO-vereisten in het financieel buitenland instrumentarium, pagina 7.

g) Noorwegen

In de wetgeving worden de ethische voorwaarden niet omschreven. Zowel GIEK en Eksportfinans hanteren de OESO aanbevelingen.¹³⁹ De minimale voorwaarden waaraan een aanvrager moet voldoen zijn de wet – en regelgeving in het gastland en de standaarden van de wereldbank. De standaarden van de regionale investeringsbanken kunnen worden gehanteerd in geval ze het project ondersteunen.

h) Oostenrijk

In de wetgeving worden de ethische voorwaarden niet omschreven.

OeKB publiceert op zijn website dat een aanvrager van steun aan de OESO aanbevelingen moet voldoen.¹⁴⁰ De minimale voorwaarden zijn de volgende: de wet - en regelgeving in het gastland, de standaarden van de Wereldbank, van de Europese Gemeenschap en van de Europese Bank voor Reconstructie en Ontwikkeling, en de milieuriichtlijnen van Oostenrijk. OeKB weigert aanvragen van steun voor de export van nucleaire transacties of de handel in militaire goederen.¹⁴¹

OeKB begon in 2003 met de publicatie van duurzaamheidsrapporten. Deze beslissing volgde na zijn participatie in het Europese 'Community eco-management and audit scheme' (EAMS)¹⁴² Het duurzaamheidsrapport van 2005 stipuleert: "A comprehensive study of social criteria in environmental assessments, and the methods of monitoring them, was therefore prepared on this subject in the summer of 2005. The findings of the study are being used as the basis for further discussions at an international level. The study represents OeKB's contribution to advancing the development of the social criteria applied in assessing projects."¹⁴³ OeKB verklaarde in een telefonisch contact met IPIS dat de analyse deel uitmaakt van een intern document en dat de resultaten niet aan het publiek beschikbaar worden gemaakt¹⁴⁴. OeKB informeerde IPIS er wel van dat de studie beperkt is tot het definiëren van enkele basistermen (gedwongen verhuis, inheemse volken, culturele eigendom, kinderarbeid, gedwongen arbeid, en de bescherming van de gezondheid en de mensenrechtenthematiek in het algemeen).¹⁴⁵

i) Portugal

In de wetgeving worden de ethische voorwaarden niet omschreven. De voorwaarden waaraan een aanvrager moet voldoen, zijn de OESO aanbevelingen. De minimale criteria zijn de wet -en regelgeving in het gastland en de standaarden van de wereldbank.

j) Spanje

CESCE hanteert sinds 2002 nieuwe ethische voorwaarden waaraan een aanvrager moet voldoen. Deze zijn niet in een wet geschreven.

De voorwaarden zijn de OESO aanbevelingen. Het gaat om de wet - en regelgeving in het gastland en de standaarden van de Wereldbank. Indien het relevant zou zijn, kan aanvraag worden beoordeeld op grond van naleving van de standaarden van de regionale investeringsbanken.¹⁴⁶ Ook aan de volgende milieuvorwaarden moeten aanvragers van steun voor categorie A projecten voldoen:

- Pollution Prevention and Abatement Handbook (World Bank Group)
- Sub-sectorial Guidelines (EBRD)
- Environmental, Health and Safety Guidelines (IFC)

¹³⁹ Jaarrapport GIEK 2005, pagina 11; alsook website Eksportfinans http://www.eksportfinans.no/eprise/main/EF/content/english/1_index.htm.

¹⁴⁰ Environmental Assessment Procedure, april 2004. Zie <http://www.oekb.at/control/index.html?id=27352>.

¹⁴¹ Article 2, §2(1), 'General Business Conditions. For Guarantees For Direct (G 1). And Indirect (G 2). Deliveries And Services', april 1999.

¹⁴² Zie: <http://www.oekb.at/control/index.html?id=27352>.

¹⁴³ Sustainability Report 2005, pagina 45.

¹⁴⁴ Antwoord van 17 maart 2007 aan J. Cappelle, IPIS.

¹⁴⁵ Ibid.

¹⁴⁶ Informatie uit het OESO rapport TD/ECG(2005)17/FINAL, pagina 36; en na communicatie met de Spaanse organisatie DebtWatch en CESCE.

- Pollution Prevention - Environmental Impact Reduction Checklists for NEPA/309 Reviewers (EPA)
- Sector Notebook Project (EPA)
- Environmental Guidelines (EXIM Bank)
- Integrated Pollution Prevention and Control (IPPC). Reference Documents on Available Best Practices (European Commission)

CESCE hanteert de *Richtlijn 97/11/EG van de Raad van 3 maart 1997 tot wijziging van Richtlijn 85/337/EEG betreffende de milieu- effectbeoordeling van bepaalde openbare en particuliere projecten* als in haar classificatie van projecten.¹⁴⁷

k) Verenigd Koninkrijk

De ethische voorwaarden zijn niet opgenomen in de wetgeving. De enige uitzondering hierop is mogelijk de 'Human Rights Act'. De wet trad in werking in 1998. Volgens artikel 6, para 1 zijn beslissingen van een publieke autoriteit onwettig in geval ze bij de ten uitvoering de rechten schenden die zijn opgenomen in het Europees Verdrag voor de Rechten van de Mens. Het is onduidelijk of dit nu ook geldt voor de effecten van projecten in het buitenland waaraan overheidssteun voor exportkredieten werd toegekend. Een rechtbank in het Verenigd Koninkrijk oordeelde hierop bevestigend. Ze deed een uitspraak in een procedure tegen ECGD die vertegenwoordigers van de lokale gemeenschap hadden ingespannen ten gevolge van haar overheidssteun voor het Ilisu project in Turkije. De beslissing werd echter in beroep vernietigd.¹⁴⁸

ECGD beschrijft de minimale condities waaraan een aanvrager moet voldoen zeer gedetailleerd in twee beleidsdocumenten. De algemene richtlijnen worden beschreven in *ECGD Business Principles*. In het document 'Case Impact Analysis Process' (mei 2004) worden ze verder verfijnd. De voorwaarden gelden echter niet voor aanvragen van steun voor de export van materiaal voor de luchtvaart- en defensie industrie. Beide worden geregeld door nationale, Europese en internationale criteria.¹⁴⁹

De minimale voorwaarden waaraan moet worden voldaan, zijn zeer divers.

Sinds 2003 geschiedt de beoordeling van aanvragen door ECGD op basis van de wet – en regelgeving in het gastland, de tien safeguard policies van de Wereld Bank¹⁵⁰ en de Pollution Prevention and Abatement Handbook en milieugerelateerde normen van de IFC. Indien relevant kunnen aanvragen worden beoordeeld op de naleving van de standaarden van de regionale investeringsbanken. Het gaat hier dus niet alleen om de verschillende voorwaarden die in de OESO aanbevelingen zijn opgesomd. Aanvragers moeten de voorwaarden in alle safeguard policies van de Wereldbank nakomen. De versie van de OESO aanbevelingen van 2003 vereisen enkel een minimale naleving van drie safeguard policies. In 2007 werd deze lijst echter uitgebreid tot alle policies.

ECGD verwacht van een aanvrager dat hij de fundamentele internationale verdragen respecteert die het gastland binden.¹⁵¹ Het gaat om de zes 'core' mensenrechtenverdragen, de acht ILO conventies en het Europees Verdrag voor de Rechten van de Mens. Ze moeten evenwel enkel worden nageleefd wanneer ze door het gastland werden geratificeerd of wanneer ze de akte van accessie hebben doorlopen.

ECGD onderschrijft de maatregelen die de regering van Groot-Brittannië is aangegaan tijdens de 'World Summit on Sustainable Development' in Johannesburg in september 2002. Het gaat om het:

¹⁴⁷ Zie http://www.cesce.es/cda/contenido2_id12.jsp?pageid=186&seccion=1&subseccion=4&menu=341.

¹⁴⁸ Telefonische communicatie met The Corner House, mei 2007.

¹⁴⁹ ECGD Business Principles, pagina 2.

¹⁵⁰ Involuntary resettlement and compulsory land acquisition (OP/BP 4.12 and OD 4.30): [http://www.ifc.org/ifcext/enviro.nsf/AttachmentsByTitle/pol_Resettlement/\\$FILE/OD430_InvoluntaryResettlement.pdf](http://www.ifc.org/ifcext/enviro.nsf/AttachmentsByTitle/pol_Resettlement/$FILE/OD430_InvoluntaryResettlement.pdf). Damage to sites of cultural, historic or scientific interest (OP 4.11): [http://www.ifc.org/ifcext/enviro.nsf/AttachmentsByTitle/pol_CultProp/\\$FILE/OPN1103_CulturalProperty.pdf](http://www.ifc.org/ifcext/enviro.nsf/AttachmentsByTitle/pol_CultProp/$FILE/OPN1103_CulturalProperty.pdf). Impact on minority or vulnerable groups (OD 4.20): [http://www.ifc.org/ifcext/enviro.nsf/AttachmentsByTitle/pol_IndigPeoples/\\$FILE/OD420_IndigenousPeoples.pdf](http://www.ifc.org/ifcext/enviro.nsf/AttachmentsByTitle/pol_IndigPeoples/$FILE/OD420_IndigenousPeoples.pdf). Child or bonded labour (Policy statement): [http://www.ifc.org/ifcext/enviro.nsf/AttachmentsByTitle/pol_ChildLabor/\\$FILE/ChildForcedLabor.pdf](http://www.ifc.org/ifcext/enviro.nsf/AttachmentsByTitle/pol_ChildLabor/$FILE/ChildForcedLabor.pdf). Occupational health and safety: [http://www.ifc.org/ifcext/enviro.nsf/AttachmentsByTitle/gui_OHS/\\$FILE/OHSGuideline.pdf](http://www.ifc.org/ifcext/enviro.nsf/AttachmentsByTitle/gui_OHS/$FILE/OHSGuideline.pdf). Zie ECGD Business Principles, pagina 16.

¹⁵¹ Ibid, pagina 6. ECGD screent projecten tegen de

- duurzaam omgaan met, en reductie van niet-duurzame energieconsumpties en producties,
- bevorderen van het gebruik van schone energietechnologieën,
- drastisch reduceren van verlies aan biodiversiteit tegen 2010;
- bevorderen van de toegang tot energie en schoon water en de armoedebestrijding, en
- promoten van goede bedrijfspraktijken, inclusief participatie van de lokale bevolking en het grote publiek in de besluitvorming en toegang tot milieu - informatie.

ECGD gaat ook na of de aanvrager de OESO Richtlijnen voor Multinationale Ondernemingen respecteert en het moedigt ondernemingen aan om tegemoet te komen aan het Extractive Industries Transparency Initiative¹⁵².

Ten laatste, ECDG kent enkel steun voor exportkredieten toe aan projecten die bijdragen tot de economische en sociale ontwikkeling van het land zonder dat dit zijn schuldenlast doet aangroeien.¹⁵³

Wanneer niet aan de verschillende voorwaarden wordt voldaan, zal in principe geen steun toegekend worden.¹⁵⁴ ECGD zal wel eerst overleggen met de aanvrager teneinde een gezamenlijk akkoord te bereiken over de minimale voorwaarden die kunnen worden nageleefd. Wanneer een regeling kan worden bereikt, worden ze ingeschreven in een covenant. ECGD kan dus afwijken van de minimale voorwaarden die het principieel hanteert in zijn beoordeling van de schadelijke effecten van projecten op milieu-, sociaal en mensenrechtengebied.¹⁵⁵

¹⁵² Ibid, pagina 13. Ondersteuning van het EITI geldt principieel enkel voor de ondernemingen die betrokken zijn in de energiesector en in de landen die het Initiatief onderschrijven.

¹⁵³ ECGD Business Principles, pagina 4.

¹⁵⁴ BPU verwijst naar de standaarden van de internationale organen zoals de Wereldbank, de regionale investeringsbanken, de Europese Unie en de Verenigde Naties. Deze omvatten zowel milieustandaarden (analyse, verplichtingen en monitoring van de impact op het leefmilieu, niet-duurzame consumptie van natuurlijke rijkdommen en gebruik van gevaarlijke bestanddelen) en mensenrechtenstandaarden (onder andere verhuis van mensen, inname van land, impact op de arbeiders, verlies van lokale jobs, impact op inheemse volken of etnische minderheden, schade aan gebieden met een culturele, historische of wetenschappelijke waarde, kinderarbeid, gedwongen arbeid, gebruik van veiligheidsdiensten).

¹⁵⁵ Telefonische communicatie J. Cappelle, IPIS met The Corner House, mei 2007.

Bijlage 3: Schematisch overzicht van de ethische voorwaarden.

(De criteria zoals ze worden omschreven in de OESO aanbevelingen worden hier niet opgenomen)

Voorwaarde 1: naleving van de OESO Richtlijnen voor Multinationale Ondernemingen ¹⁵⁶

1	ONDD	Ondernemingen moeten verklaren dat ze kennis hebben genomen van de Richtlijnen.
2	FINEXPO	Ondernemingen moeten verklaren dat ze kennis hebben genomen van de Richtlijnen.
3	BMI	Geen informatie beschikbaar
4	FIT	Geen informatie beschikbaar
5	Brussels Export	Geen informatie beschikbaar
6	AWEX	Geen informatie beschikbaar
7	Euler Hermes	Een verwijzing ernaar wordt mee opgenomen in het aanvraagformulier (enkel bij investeringsgarantie).
8	Finnvera plc	Wijst een aanvrager op het bestaan van de Richtlijnen.
9	Coface	De aanvrager moet een begeleidende brief ondertekenen dat ze op de hoogte zijn van de Richtlijnen.
10	SACE s.p.A	Geen informatie beschikbaar
11	Atradius Dutch State Business NV	De aanvrager moet een begeleidende brief ondertekenen dat ze op de hoogte zijn van de Richtlijnen.
12	GIEK	Geen informatie beschikbaar
13	Eksportfinans	Geen informatie beschikbaar
14	OeKB	Geen informatie beschikbaar
15	COSEC	Geen informatie beschikbaar
16	CESCE	bezorgt een aanvrager een brochure over de Richtlijnen.
17	ECGD	Onderzoekt de naleving van de OESO Richtlijnen voor Multinationale Ondernemingen

Voorwaarde 2: de verplichtingen van de staat onder het internationaal recht?

1	ONDD	In het Federaal Actieplan Maatschappelijk Verantwoord Ondernemen (actie 2) wordt melding gemaakt dat de dienst onder meer zal aangeven met welke internationale verplichtingen en verbintenissen die België heeft aangegaan zal rekening houden. De dienst heeft hierover nog niet gecommuniceerd.
---	------	--

¹⁵⁶ Informatie verzameld uit: '2006 Annual Report on the OECD Guidelines for Multinational Enterprises, Summary Report of the Chair of the Meeting on the Activities of NCPs, table 1: The OECD Guidelines and export credit, overseas investment guarantee and inward investment promotion programmes.'; website ECAs en jaarrapporten ECAs. Bijkomende informatie werd verzameld uit de publicaties en aanvraagformulieren van de exportkredietverzekeringsmaatschappijen.

2	FINEXPO	In het Federaal Actieplan Maatschappelijk Verantwoord Ondernemen (actie 2) wordt melding gemaakt dat de dienst onder meer zal aangeven met welke internationale verplichtingen en verbintenissen die België heeft aangegaan zal rekening houden. De dienst heeft hierover nog niet gecommuniceerd.
3	BMI	In het Federaal Actieplan Maatschappelijk Verantwoord Ondernemen (actie 2) wordt melding gemaakt dat de dienst onder meer zal aangeven met welke internationale verplichtingen en verbintenissen die België heeft aangegaan zal rekening houden. De dienst heeft hierover nog niet gecommuniceerd.
4	FIT	Vlaams Minister van Economie, Ondernemen, Wetenschap, Innovatie en Buitenlandse Handel antwoordde op een parlementaire vraag dat exportkredietverzekeringsmaatschappijen de internationale verdragen die België binden, moet respecteren. Meer informatie werd hierover niet gegeven.
5	Brussels Export	Geen informatie beschikbaar
6	AWEX	Geen informatie beschikbaar
7	Euler Hermes	Nee
8	Finnvera plc	Nee
9	Coface	Geen informatie beschikbaar.
10	SACE s.p.A	Nee
11	Atradius Dutch State Business NV	De aanvrager moet de rechten van de mens respecteren die worden omschreven in de vier fundamentele arbeidsnormen en de ILO Verklaring inzake fundamentele beginselen en rechten op het werk.
12	GIEK	Nee
13	Eksportfinans	Nee
14	OeKB	Nee
15	COSEC	Nee
16	CESCE	Nee
17	ECGD	De aanvrager moet de rechten van de mens respecteren die zijn omschreven in de zes 'core' mensenrechtenverdragen, de acht fundamentele ILO conventies en het Europees Verdrag voor de Rechten van de Mens. Deze voorwaarde wordt enkel opgelegd wanneer het gastland de genoemde internationale teksten hebben geratificeerd.

Voorwaarde 3: geen steun voor de export van militaire goederen of nucleaire technologieën?

1	ONDD	Geen voorwaarde
2	FINEXPO	Geen voorwaarde
3	BMI	Geen voorwaarde
4	FIT	FIT weigert steun voor de opmaak van een haalbaarheidsstudie waarvan de resultaten van deze zouden kunnen worden gehanteerd ter ondersteuning van gewapende conflicten, voor binnenlandse onderdrukking of internationale agressie. In voorkomend geval kan de onderneming vooraf een aanvraag voor bindend advies voorleggen aan de minister. Er worden geen subsidies voor de uitvoer van uitrustingsgoederen toegekend naar landen waar een gewapend conflict aan de gang is of dreigt en landen en waartegen internationale sancties zijn afgekondigd. Ook wordt geen steun toegekend voor de levering van militaire goederen of kernenergiecentrales.
5	Brussels Export	Geen voorwaarde
6	AWEX	Geen voorwaarde
7	Euler Hermes	Geen steun voor de export van nucleaire technologieën.
8	Finnvera plc	Geen voorwaarde
9	Coface	Geen voorwaarde
10	SACE s.p.A	Geen voorwaarde
11	Atradius Dutch State Business NV	Geen voorwaarde
12	GIEK	Geen voorwaarde
13	Eksportfinans	Geen voorwaarde
14	OeKB	Geen steun voor de export van nucleair materiaal en militaire goederen.
15	COSEC	Geen voorwaarde
16	CESCE	Geen voorwaarde
17	ECGD	Geen voorwaarde

Voorwaarde 4: sectoriele normen?

1	ONDD	Nee
2	FINEXPO	Nee
3	BMI	Nee
4	FIT	Nee
5	Brussels Export	Nee
6	AWEX	Nee
7	Euler Hermes	Nee
8	Finnvera plc	Nee
9	Coface	Coface hanteert voor de volgende sectoren specifieke normen: verbrandingsovens, damprojecten, olie en gas projecten en bouwprojecten.

10	SACE s.p.A	Nee
11	Atradius Dutch State Business NV	De aanvrager moet de best beschikbare technologieën hanteren.
12	GIEK	Nee
13	Eksportfinans	Nee
14	OeKB	Nee
15	COSEC	Nee
16	CESCE	De aanvrager moet de best beschikbare technologieën hanteren.
17	ECGD	Nee

Voorwaarde 5: duurzame ontwikkeling van het land.

1	ONDD	De dienst 'waakt erover dat de schuldenlast van de arme landen onder het HIPC-initiatief (Heavily Indebted Poor Countries) niet toeneemt doordat hij op die landen alleen projecten accepteert die prioritair zijn voor hun economische ontwikkeling'.
2	FINEXPO	Geen informatie beschikbaar.
3	BMI	Geen informatie beschikbaar.
4	FIT	Een aanvrager moet een beschrijving geven waaruit blijkt dat het project bijdraagt tot duurzame ontwikkeling in het land of de regio in kwestie, en het algemene belang van de gemeenschap ten goede komt. Er worden geen subsidies toegekend als uit een beslissing of handeling van de overheid blijkt dat de betrekkingen met het land waarop de activiteit gericht is, verbroken, geschorst of ernstig in het gedrang zijn gekomen. In voorkomend geval kan de onderneming vooraf een aanvraag voor bindend advies voorleggen aan de minister.
5	Brussels Export	Geen informatie beschikbaar.
6	AWEX	Geen informatie beschikbaar.
7	Euler Hermes	Geen informatie beschikbaar.
8	Finnvera plc	Geen informatie beschikbaar.
9	Coface	Geen informatie beschikbaar.
10	SACE s.p.A	Geen informatie beschikbaar.
11	Atradius Dutch State Business NV	Geen informatie beschikbaar.
12	GIEK	Geen informatie beschikbaar.
13	Eksportfinans	Geen informatie beschikbaar.
14	OeKB	Geen informatie beschikbaar.
15	COSEC	Geen informatie beschikbaar.
16	CESCE	Geen informatie beschikbaar.
17	ECGD	Een project moet bijdragen tot de economische en sociale ontwikkeling van het land. Het mag tevens de schuldenlast van de landen niet doen aangroeien.